



Vegetační zpráva

1/2023

za první čtvrtletí a duben 2023 (Žatecko)

1. Základní klimatické údaje za I. Q 2023

Průměrná teplota (°C)	2023	2022	30letý průměr	Rozdíl 23-30l. p.
Leden	3,3	2,8	-0,1	3,4
Únor	2,5	4,4	0,8	1,7
Březen	5,2	3,3	4,3	0,9
Průměr I.-III.	3,6	3,5	1,6	2,0

Celkové srážky (mm)	2023	2022	30letý průměr	Rozdíl 23-30l. p.
Leden	11,0	13,8	18,2	-7,2
Únor	11,1	16,2	15,3	-4,2
Březen	34,6	12,0	23,1	11,5
Průměr I.-III.	18,9	14,0	18,9	0
Celkem za I. Q	56,7	42,0	56,6	0,1

Pozn.: 30letý průměr 1991-2020 na stanici Žatec

Charakter počasí v prvním čtvrtletí roku 2023 se vyznačoval vyšší průměrnou měsíční teplotou v měsíci lednu a to jak oproti roku 2022, tak i oproti dlouhodobému normálu. Maximální teplota v lednu dosáhla na Žatecku 16,5°C. Letošní únor pak byl skoro o dva stupně chladnější než rok 2022, ale březen naopak o dva stupně teplejší. Dá se tedy konstatovat, že teplotně bylo první čtvrtletí rozkolísané i když v každém měsíci průměrná měsíční teplota poměrně vysoko překračovala dlouhodobý normál.

Srážkově bylo první čtvrtletí roku 2023 celkem na úrovni dlouhodobého normálu. Vyrovnanost s dlouhodobým normálem přinesl měsíc březen, který byl srážkově nejbohatší.

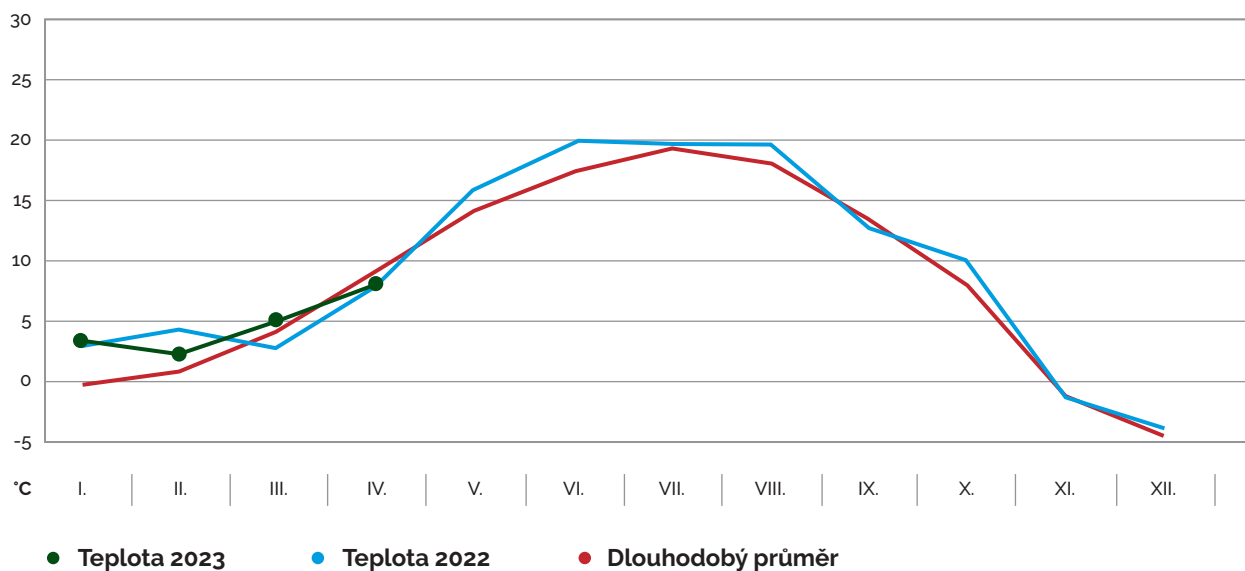
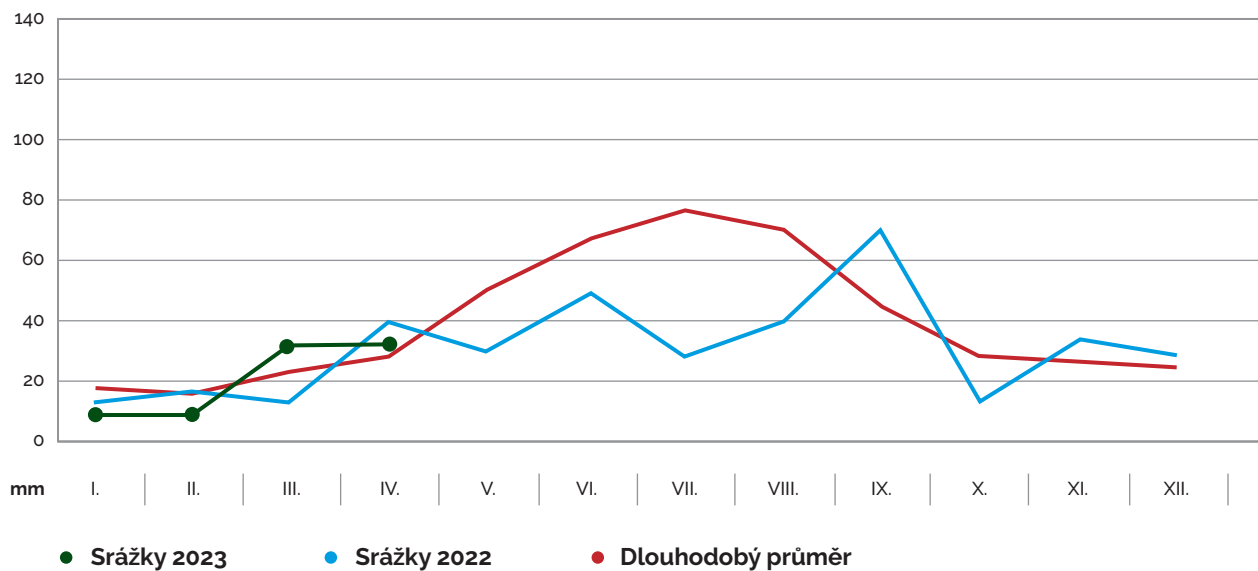
Nástup do polních prací ovlivnily především srážky v poslední dekádě měsíce března. Vzhledem k tomu, že se srážky dle oblastí lišily, postupovaly podle toho i práce ve chmelnicích. Přesto byly všechny práce dokončeny tak, aby pěstitelé mohli zahájit koncem měsíce března řez chmele u hybridních odrůd.

2. Klimatické podmínky v dubnu

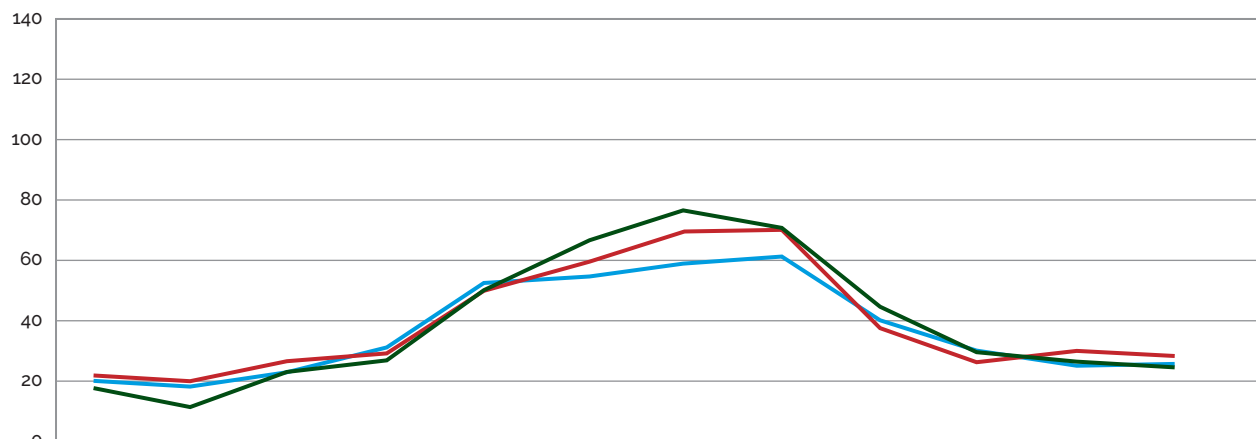
Sledovaná data	2023	2022	30letý průměr	Rozdíl 23–30l. p.
Průměrná teplota (°C)	7,4	7,4	9,4	-2
Max. teplota (°C)	22,1	21,1		
Min. teplota (°C)	-4,6	-4,4		
Měsíční úhrn srážek (mm)	32,9	39,8	26,7	6,2
Max. denní úhrn srážek (mm)	14,8	17		
Počet suchých dnů	13	17		
Délka slunečního svitu	135,1			

Letošní měsíc duben byl podobně jako loňský rok teplotně průměrný. I maximální a minimální teploty se pohybovaly na úrovni loňska. Z hlediska srážek hodnotíme letošní duben jako slabě nadprůměrný oproti 30letému průměru. Celkový úhrn srážek byl ovlivněn zejména srážkami ze dne 14. 4. 2023, kdy napršelo téměř 15 mm.

Grafy srážek a teplot

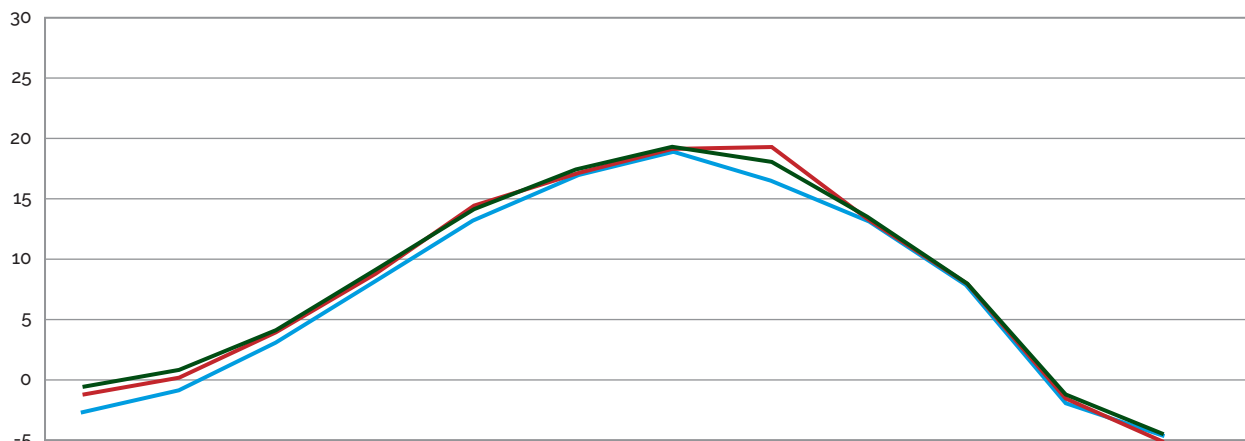


Grafy srážek a teplot 30letých průměrů



mm	I.	II.	III.	IV.	V.	VI.	VII.	VIII.	IX.	X.	XI.	XII.
	20	19	23	32	54	56	59	62	40	29	24	25
	21.5	20	25.9	30.7	52	59.1	69.4	70.8	38.2	26	31	28.1
	18.2	15.3	23.1	26.7	51.9	65.4	76.3	71.9	43.6	28.6	26.4	24.4

● 1961–1990 ● 1981–2010 ● 1991–2020



°C	I.	II.	III.	IV.	V.	VI.	VII.	VIII.	IX.	X.	XI.	XII.
	-2	-0.2	3.6	8.5	13.4	16.7	19	17.4	13.5	8.4	3.1	0.4
	-0.7	0.4	4.3	9.1	14.2	17	19	19.3	13.5	8.5	3.7	0.5
	-0.1	0.8	4.3	9.4	14	17.4	19.2	18.4	13.5	8.5	4.1	0.8

● 1961–1990 ● 1981–2010 ● 1991–2020

3. Hodnocení stavu jarních prací a vegetace

Jarní práce ve chmelnicích, řez chmele, zavěšování chmelovodičů a jejich zapichování byly provedeny v obvyklých termínech. Práce na chmelnicích byly řešeny z větší části zahraničními dělníky. Studené počasí však negativně ovlivnilo růst chmele. Chmel vlivem velmi nízkých teplot prakticky nerostl. Zmizel tak časový rozdíl v řezu chmele a je předpoklad, že chmel vyroste najednou bez ohledu na termín řezu. To bude klást zvýšené nároky na počet brigádníků. Podle stavu vegetace odhadujeme začátek hlavní části zavádění chmele kolem 10. května.

4. Zdravotní stav chmele

Vzhledem ke klimatickým podmínkám, které zapříčinily velice slabý růst chmele, byly některé plochy ošetřeny pouze proti peronospoře chmelové. Zároveň byl pozorován na dřívě řezaných chmelnicích požer listů způsobený jarní vegetací dřepčika chmelového. Na těchto plochách byl doporučen ochranný zásah.

5. Aktuální plochy chmelnic

Sklizňová plocha chmele ČR podle odrůd k 30. 4. 2023

Odrůda	Žatecko	Úštěcko	Tršicko	Česká rep.
Žatecký poloraný červeňák	3 183,1	390,6	489,3	4 063,0
Agnus	65,4	11,1	1,5	78
Blues	0,6	0	0	0,6
Bohemie	0,4	0	1,9	2,3
Boomerang	0,3	0	0	0,3
Country	0,8	0	0	0,8
Gaia	0,3	0	0	0,3
Hallertauer Magnum	2,7	0	0	2,7
Harmonie	6,8	0	0	6,8
Kazbek	13,6	4,8	3,9	22,2
Most	1	0	0	1
Perle	1,4	0	0	1,4
Premiant	122,5	35,4	39,0	196,9
Rubin	1	0	0	1
Saaz Brilliant	0,7	0	0	0,7
Saaz Comfort	0,4	0	0	0,4
Saaz Late	30,3	0	1,7	32,1
Saaz Shine	0,8	0	0	0,8
Saaz Special	41,2	0	0	41,2
Sládek	270,7	57,9	79,2	407,9
Vital	3,1	0,8	0	3,9
Ostatní	9,3	0	0	9,3
Celkem	3 756,5	500,5	616,6	4 873,6

Zdroj: ÚKZÚZ

6. Fotodokumentace



celkový pohled na chmelnici



zapichování chmelovodičů



chmelová rostlina koncem dubna



zavěšování chmelovodičů

V Žatci 9. 5. 2023
Ing. Jaroslav Hájek, Kateřina Švecová