



# Vegetační zpráva

## 4/2023

za červenec 2023 (Žatecko)

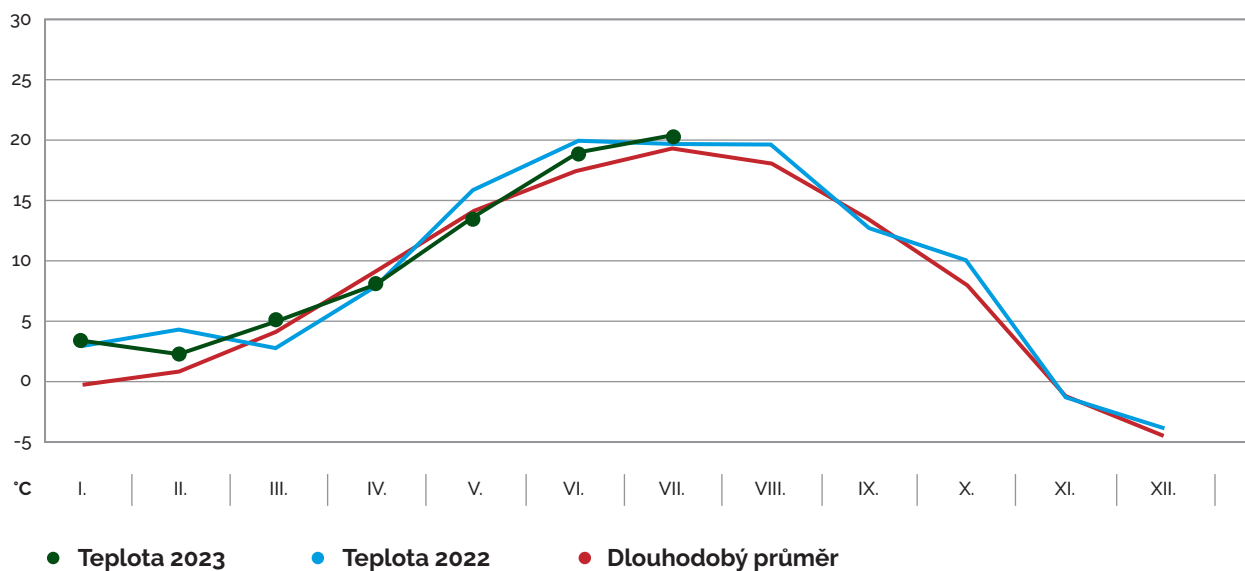
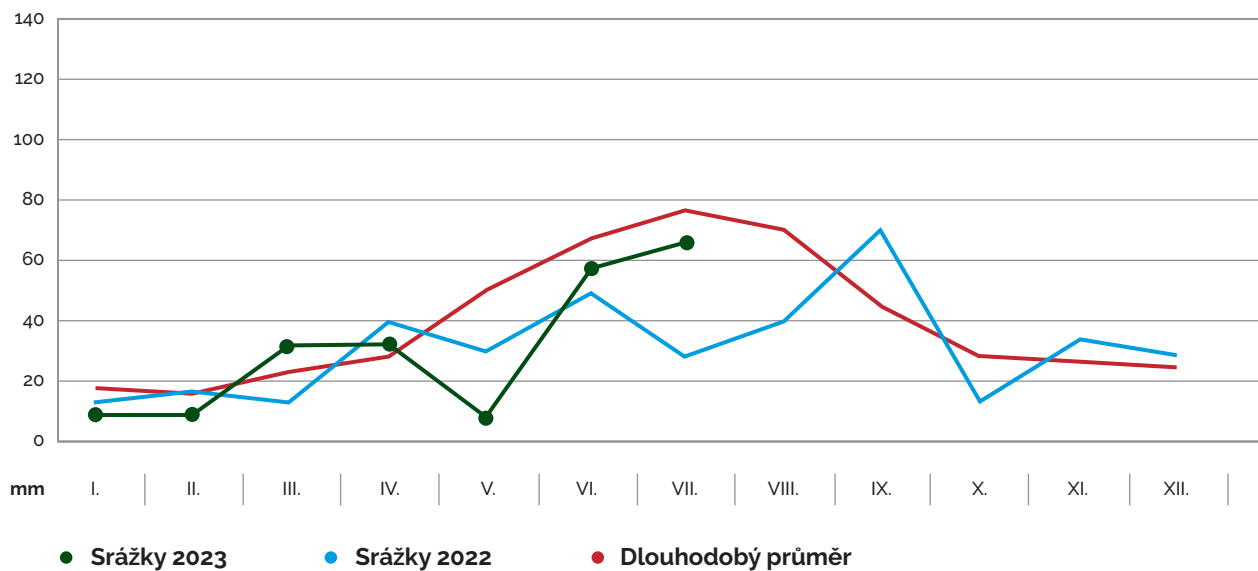
### 1. Základní klimatické údaje za červenec

Sledovaná data	2023	2022	30letý průměr	Rozdíl 23–30l. p.
Průměrná teplota (°C)	20,1	19,8	19,2	0,9
Max. teplota (°C)	34 (9. 7.)	35,9		
Min. teplota (°C)	8,2 (7. 7.)	5,3		
Celkový úhrn srážek od 1. 1.	221,2	186,3	276,9	-55,7
Měsíční úhrn srážek (mm)	66,4	27,7	76,3	-9,9
Max. denní úhrn srážek (mm)	22,5 (25. 7.)	5,2		
Počet suchých dnů	16	18		
Délka slunečního svitu	248,5	260	230,7	17,8

Pozn.: 30letý průměr 1991-2020 na stanici Žatec

První dvě dekády měsíce července byly z hlediska klimatických podmínek pro vývoj chmele velmi nepříznivé. Tyto dekády se vyznačovaly velice horkým suchým podnebím. Teprve ve třetí dekádě se podmínky zlepšily. Klesly vysoké teploty a přidaly se i srážky, které ale měly bouřkový charakter. Silné bouřky s přivalovým deštěm a kroupami v některých lokalitách poškodily stávající porosty včetně konstrukcí. V Tršické oblasti bylo poškozeno krupobitím celkem 67 ha (33 ha 100 %; 34 ha 30 %), na Úštěcku 27 ha (10 ha 100 %; 9 ha 70 %; 8 ha 30 %) a na Žatecku 12 ha přibližně 15 % poškozením. Vlivem silného větru a vydatného deště spadlo v Žatecké oblasti na konci července 6 ha chmelnic s odrůdou Žatecký poloraný červeňák.

## Grafy srážek a teplot



## 2. Hodnocení stavu vegetace

Fáze dlouhivého růstu u Žateckého poloraného červeňáku byla prakticky ukončena v měsíci červnu. Dlouhivý růst přetrvával v červenci pouze u hybridních odrůd. Habitus rostlin je v letošním roce průměrný. V návaznosti na daný vývoj chmele, začal chmel kvést v letošním roce v normálním termínu, v první dekádě měsíce července. Nasazení květů je průměrné. Většina chmelnic odrůdy Žatecký poloraný červeňák je již v pokročilém stadiu hlávkování. Podle dosavadního stavu chmele se dá předpokládat průměrná sklizeň.

## 3. Hodnocení zdravotního stavu chmele

Přípravek Movento 100 SC byl letos aplikován v období konce měsíce června a počátkem července. Tak byla vyřešena ochrana chmele proti mšici chmelové a částečně proti svilušce. Vyšší teploty byly optimální pro vývoj svilušky chmelové, které bylo potřeba věnovat zvýšenou pozornost. Pro další použití proti tomuto škůdci byly doporučeny přípravky Ortus 5SC a Vertimec 1,8 EC. Vlhčí počasí ve třetí dekádě měsíce července bylo optimální pro rozvoj peronospor chmelové. Bylo doporučeno provádět průběžné ošetření chmele dle seznamu povolených přípravků např. Bellis, Orvego, Ortiva nebo Revus.

## 4. Fotodokumentace



celkový pohled na chmelnici



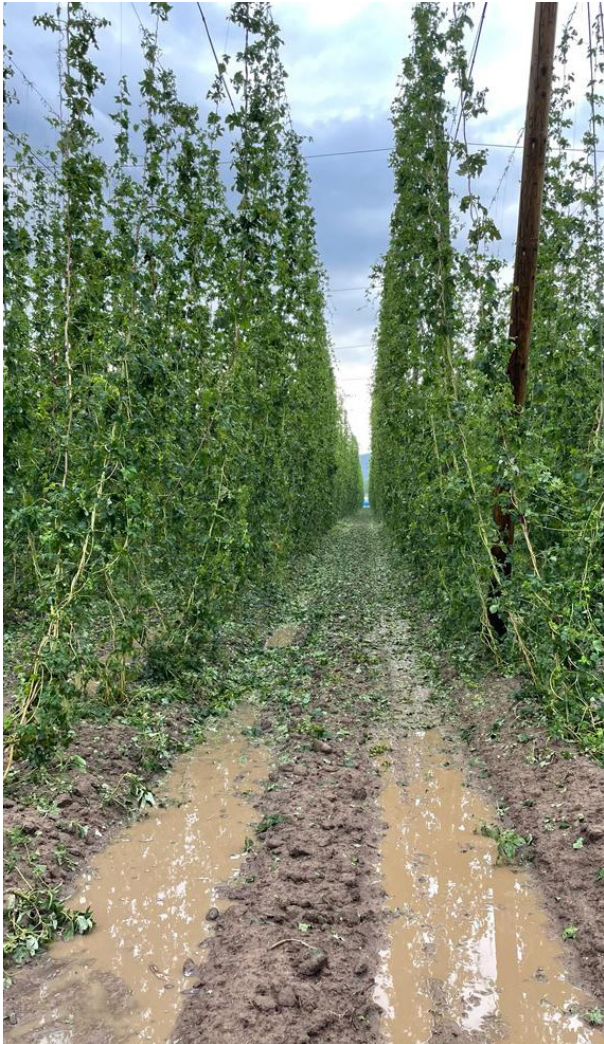
hlávkování chmele



krupobití Kozlovice 30. 7.



krupobití Kozlovice 30. 7.



krupobití Lipník nad Bečvou 24. 7.



krupobití Lipník nad Bečvou 24. 7.

V Žatci 1. 8. 2023  
Ing. Jaroslav Hájek, Kateřina Švecová