

VEGETAČNÍ ZPRÁVA

za první čtvrtletí a duben 2016 (Žatecko)



ZÁKLADNÍ KLIMATICKÉ ÚDAJE ZA PRVNÍ ČTVRLETÍ 2016

Průměrná teplota (°C)	2016	2015	30letý průměr	Rozdíl 16-15
Leden	-0,2	2,6	-2,0	-2,8
Únor	3,8	0,8	-0,2	3,0
Březen	4,5	5,2	3,6	-0,7
Souhrn za 1. čtvrtletí	8,1	8,6	1,4	-0,5

Celkové srážky (mm)	2016	2015	30letý průměr	Rozdíl 16-15
Leden	23,8	13,6	20,0	10,2
Únor	23,4	2,4	19,0	21,0
Březen	23,8	32,2	23,0	-8,4
Souhrn za 1. čtvrtletí	71,0	48,2	62,0	+22,8

Charakter počasí v období prvního čtvrtletí roku 2016 byl oproti roku 2015 více diferencovaný. Průměrné teploty se ve všech třech měsících značně lišily. Přes chladný leden, abnormálně teplý únor, kdy průměrná měsíční teplota přesáhla dlouhodobý normál o 4°C, až k průměrnému březnu.

Srážkově pak bylo první čtvrtletí roku 2016 velice vyrovnané. I když suma srážek za první čtvrtletí překročila loňskou skutečnost

i dlouhodobý normál, jeví se tato situace jako nedostatečná. Tak jako v loňském roce, bylo celé zimní období v nížinách prakticky beze sněhu.

I letos umožnil charakter počasí normální nástup do polních prací. Jarní práce ve chmelnicích započaly již v poslední dekádě měsíce března. Koncem měsíce března započali pěstitelé chmele s řezem chmele, především u odrůdy Sládek.

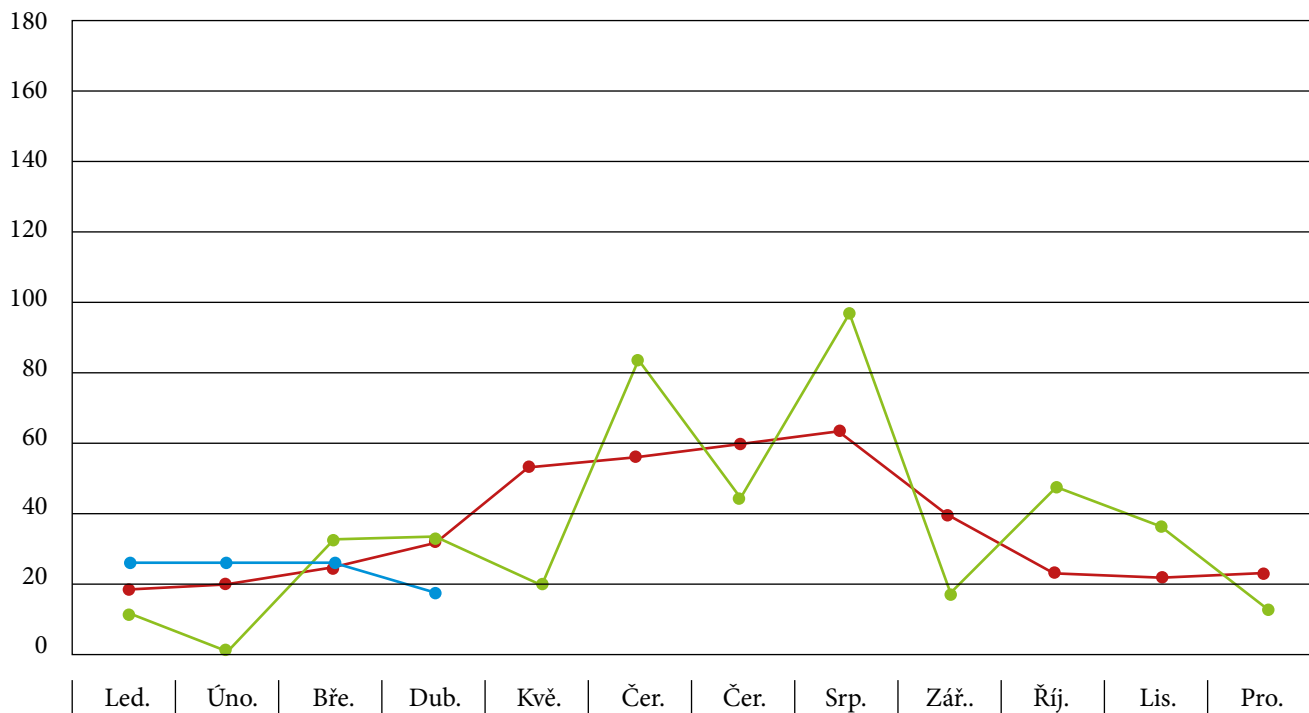
KLIMATICKÉ PODMÍNKY – DUBEN

Teplota & srážky v dubnu	2016	2015	30letý průměr
Průměrná teplota (°C)	8,4	8,7	8,5
Množství srážek (mm)	14,8	34,0	32,0
Celkem srážek (mm) od 1. 1.	85,8	82,2	94,0
Max. teplota (°C)	24,2 (5. 4.)	24,1 (15. 4.)	
Mín. teplota (°C)	-3,7 (2. 4.)	-3,9 (7. 4.)	
Max. srážky (mm)	5,8 (28. 4.)	12,8 (28. 4.)	
Počet suchých dnů	23	18	

Charakter počasí v průběhu celého měsíce dubna byl pro jarní práce ve chmelnicích relativně příznivý. Teplotně se duben pohyboval na úrovni dlouhodobého normálu, i když ve druhé polovině měsíce byly průměrné teploty nižší a způsobily zpomalení jarních prací, zvláště pak zavěšování chmelovodičů. Problémy činilo i větrné počasí, kdy manipulace s chmelovodiči byla náročnější. Velkým negativem bylo nízké množství srážek, které se pohybovalo na úrovni 43,5 % loňské

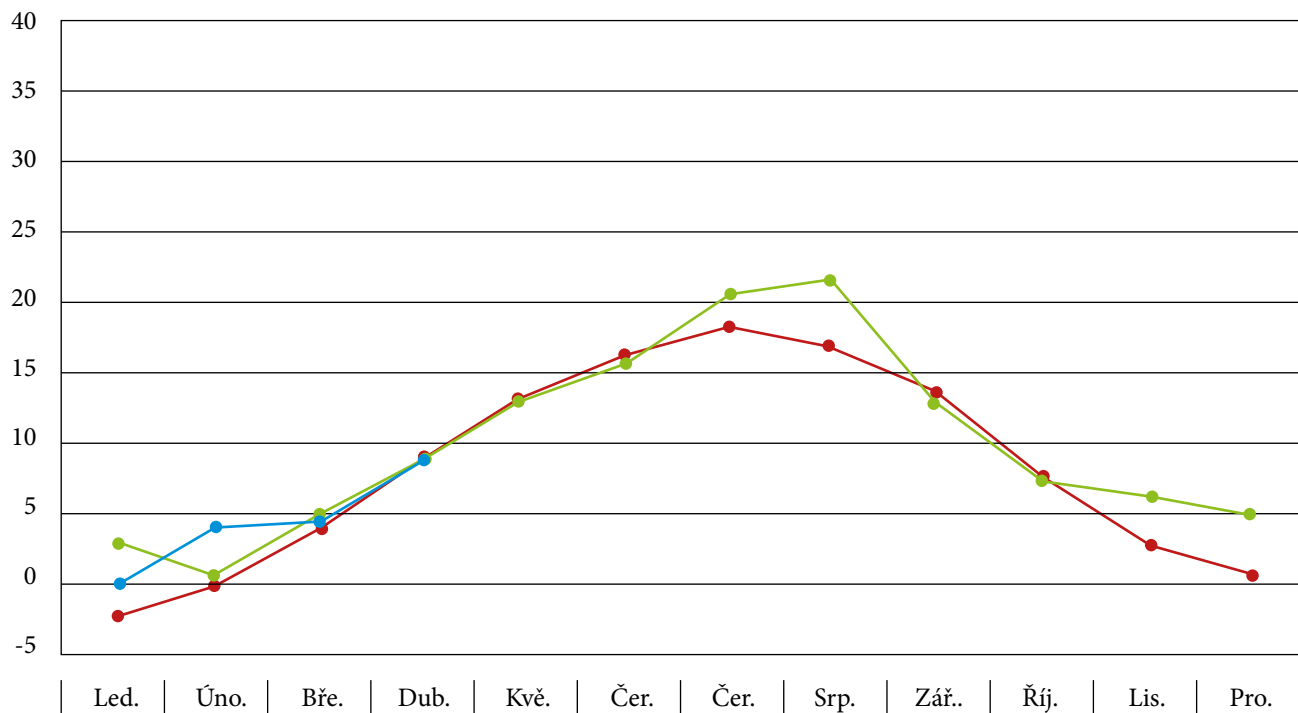
skutečnosti. Vydatnější srážky byly v Tršické oblasti, kde se pohybovaly mezi 60 – 70 mm a způsobily přerušení prací ve chmelnicích na 4 – 5 dní. Nedostatek srážek působil problémy především při zapichování chmelovodičů, kdy byla půda příliš tvrdá.

mm



- DLOUHODOBÝ PRŮMĚR
- SRÁŽKY 2016
- SRÁŽKY 2015

°C



- DLOUHODOBÝ PRŮMĚR
- TEPLOTA 2016
- TEPLOTA 2015

HODNOCENÍ STAVU JARNÍCH PRACÍ A VEGETACE

Jak jsme již konstatovali, byly jarní práce ve chmelnicích zahájeny včas. Průběhu počasí odpovídal i vývoj vegetace chmele. Vzhledem k citelnému ochlazení v druhé polovině měsíce, které gradovalo v posledním týdnu měsíce dubna byl růst chmele zanedbatelný. Proto očekáváme zahájení zavádění chmele v termínu kolem 10. května 2016.

Podle monitoringu výskytu jarních škůdců byl zaznamenán pouze sporadický výskyt jak lalokonosce libečkového, tak i dřepčíka chmelového. Tak jak již je několik let zdůrazňováno, nezbytnou podmínkou úspěšné ochrany chmele proti peronospoře chmelové byla i v letošním roce včasná eliminace primární infekce. Na chmelnicích, vyznačujících se každoročními problémy s peronosporou

chmelovou se i letos počítá s alternativním způsobem ochrany proti peronospoře chmelové. Spočívá v použití PK hnojiva Farm-Fos 44 (fosforitan draselný s obsahem 32% P₂O₅ a 29 % K₂O), jehož aplikací se zvyšuje přirozená odolnost rostlin k houbovým patogenům.

NÁRŮST SKLIZŇOVÝCH PLOCH CHMELE V ROCE 2016

K poslednímu dni měsíce dubna letošního roku byl z Registru chmelnic zjištěn meziroční nárůst ploch chmelnic o 161 hektarů. K 30. 4. 2016 Ústřední kontrolní a zkušební ústav zemědělský eviduje plochu 4 783 hektarů (v roce 2015 bylo 4 622 hektarů). Zejména díky zvýšenému zájmu o naši hlavní exportní odrůdu, kterou je Žatecký poloraný červeňák, byla navýšena sklizňová plocha ve všech třech chmelářských oblastech České republiky. V Žatecké oblasti se zvýšila plocha celkem o 120 hektarů na současných 3 696 hektarů. V Tršické

oblasti o 25 hektarů na současných 574 hektarů a v Ústěcké oblasti došlo také ke zvýšení plochy, ale pouze o 16 hektarů, na konečnou výměru 513 hektarů. Již několikátý rok v řadě dochází k pozitivnímu vývoji ploch chmelnic. Bude-li tento trend pokračovat, brzy bychom se mohli dočkat překročení hranice 5 000 hektarů.

Sklizňová plocha chmele v ČR - podle odrůd (ha), stav k 30. 4. 2016

Odrůda	Žatecká oblast	Z toho výsaz	Ústěcká oblast	Z toho výsaz	Tršická oblast	Z toho výsaz	Česká Republika	Z toho výsaz
Žatecký p. č.	3 305	236	445	31	444	33	4 194	300
Agnus	36	3	3	0	0	0	39	3
Bohemie	1	0	0	0	1	0	2	0
Bor	0	0	0	0	0	0	0	0
Cascade	1	0	0	0	0	0	1	0
Hallertau	1	0	0	0	0	0	1	0
Harmonie	5	0	0	0	0	0	5	0
Kazbek	14	2	2	0	5	0	21	2
Ostatní	9	0	0	0	0	0	9	0
Perle	1	0	0	0	0	0	1	0
Premiant	100	2	36	0	43	0	179	2
Rubin	1	0	0	0	0	0	1	0
Saaz Late	39	7	0	0	2	0	41	7
Saaz Special	20	0	0	0	0	0	20	0
Sládek	161	20	27	6	79	7	267	33
Vital	2	0	0	0	0	0	2	0
Celkem	3 696	270	513	37	574	40	4 783	347

Údaje poskytl Mr. Vladimír Barborka, ÚKZÚZ Žatec



Chmelový keř- 30. 4. 2016



Celkový pohled na chmlenici - 30. 4. 2016



Chmelový řad - 30. 4. 2016

V Žatci dne 2.5.2016
Jaroslav Hájek

Chmelařstvi, družstvo Žatec

KLIMATICKÉ PODMÍNKY – KVĚTEN

Teplota & srážky v dubnu	2016	2015	30letý průměr
Průměrná teplota (°C)	14,3	13,3	13,4
Množství srážek (mm)	20,6	18,8	54,0
Celkem srážek (mm) od 1. 1.	106,4	118,2	148,0
Max. teplota (°C)	29,2 (22. 5.)	23,3 (4. 5.)	
Min. teplota (°C)	0,8 (2. 5. , 3. 5.)	1,8 (15. 5.)	
Max. srážky (mm)	4,8 (24. 5. , 31. 5.)	5,4 (12. 5.)	
Počet suchých dnů	23	17	

Letošní květen byl teplotně nadprůměrný (rozdíl proti dlouhodobému normálu 0,9°C). Na tomto stavu se podílely hlavně vyšší teploty v poslední dekádě měsíce. Jinak jsme v průběhu měsíce zaznamenali podprůměrné teploty a to počátkem měsíce (1.5. až 5.5.) a v polovině měsíce (14.5. až 19.5.). Zvýšení teplot koncem měsíce vyústilo dne 23.5.2016 v některých lokalitách v přívalemé dešti s krupobitím. V Žatecké oblasti byly poškozeny porosty chmele v k.ú. Zlonice a k.ú. Páleč. V Úštěcké oblasti pak v k.ú. Radovesice, Lounky, Polepy a Lukov. Celkem bylo poškozeno cca 130 ha s mírou poškození 65% - 100%. Srážkově byl měsíc květen velice slabý, stejně tak jako celý letošní rok. V porovnání s loňským rokem chybí 11,8 mm srážek a ve

vztahu k dlouhodobému průměru pak 41,6 mm. Na některých lokalitách je situace u polních kultur již kritická. Chmel, vzhledem k tomu, že je rostlinou hlubokokořenicí, zatím nedostatkem vody netrpí. Pokud ale nepadne v první dekádě června větší množství srážek, může nastat kritická situace i ve chmelu.

HODNOCENÍ STAVU VEGETACE

Průběh klimatických podmínek byl, až na nedostatek srážek, pro vývoj chmele relativně normální. Chladné počasí koncem měsíce dubna a začátkem května oddálilo termín zavádění chmele. Mělo za následek také setření rozdílů v termínech řezu chmele a ten v podstatě vzházel naráz. Růst chmele, nebyl vlivem dvou chladnějších období, nikterak rychlý, takže nebyly problémy s přerůstáním chmele v době

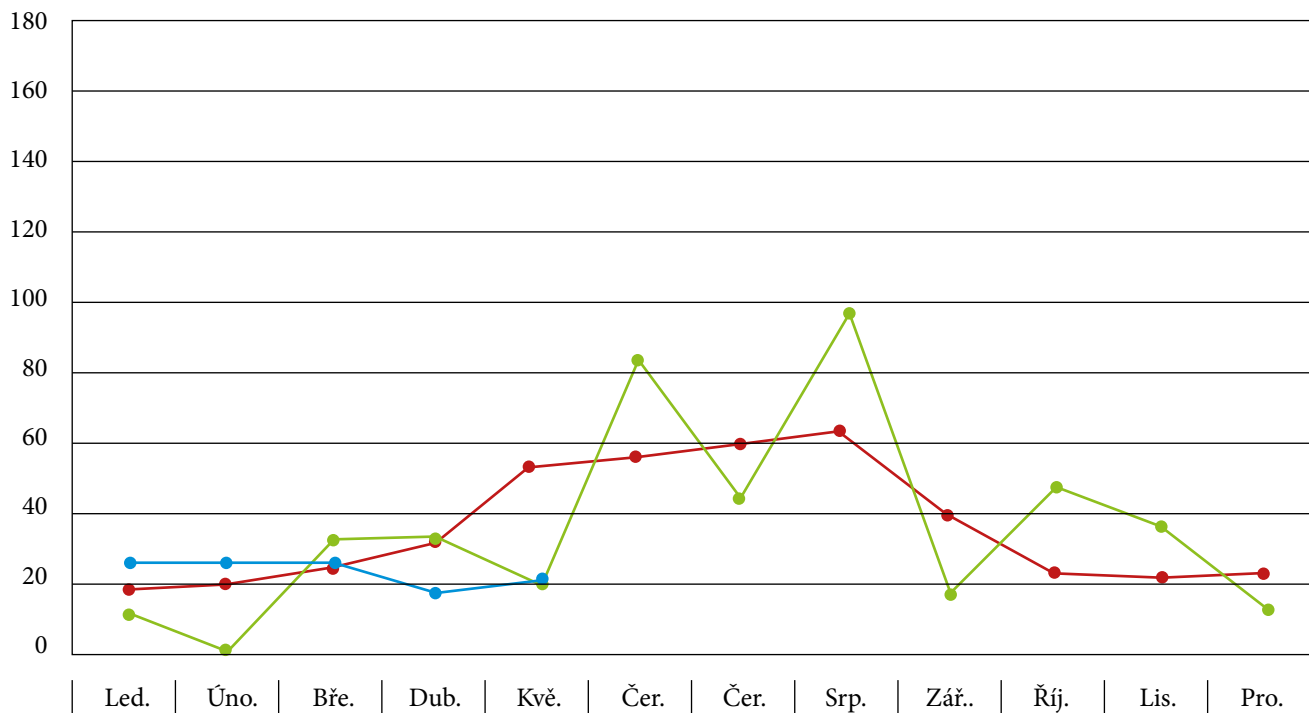
zavádění. Zavádění chmele proto proběhlo normálně v daných termínech. Bylo kompletně dokončeno do konce měsíce května. Na většině ploch bylo provedeno do konce května přihnojení porostů a následně i přiorávka. Celkově hodnotíme stav chmele ke konci května jako uspokojivý.

HODNOCENÍ ZDRAVOTNÍHO STAVU CHMELE

Předpověď počasí pro následující období bude optimální pro šíření perenospor chmelové. Je nutné provést druhé ošetření přípravkem Aliette 80 WG. Na chmelnicích se silnějším výskytem klasovitých výhonů provést ošetření přípravkem Curzate K. Pro letošní rok neplatí žádné omezení v používání měďnatých fungicidů. První okřídlení jedinci mšice chmelové byli sice zaznamenáni v průběhu

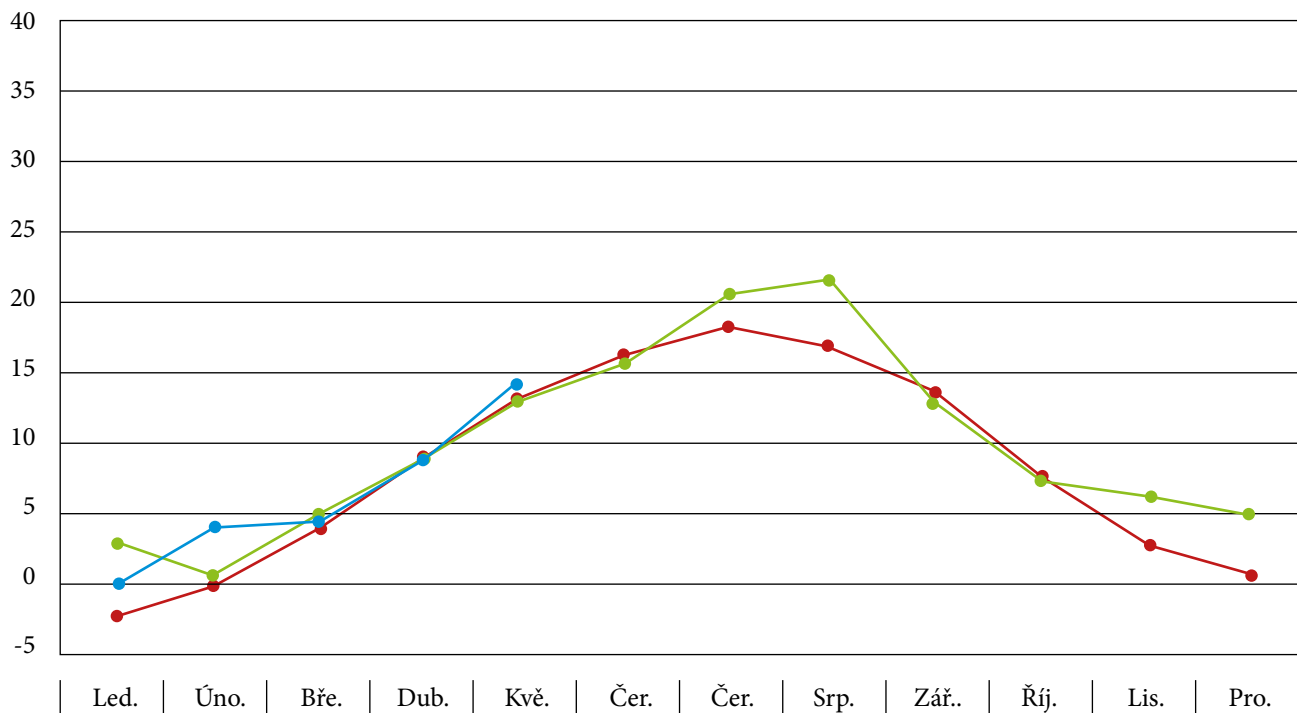
druhé dekadě měsíce května, ale intenzita byla slabá. Nyní probíhá přelet třetí generace migrantů *alatae*. Teplé a suché počasí přeje množení svilušky chmelové. Pěstitelům bylo doporučeno provést důsledný monitoring výskytu svilušky chmelové a tam, kde to bude nutné, provést ošetření akaricidem Nissorun 10 WP nebo Ortus 5 SC.

mm



- DLOUHODOBÝ PRŮMĚR
- SRÁŽKY 2016
- SRÁŽKY 2015

°C



- DLOUHODOBÝ PRŮMĚR
- TEPLOTA 2016
- TEPLOTA 2015



Chmelnice zničená krupobitím – Zlonice



Normalní stav chmelnice koncem května



Rostlina chmele koncem května



Řad chmele koncem května

V Žatci 1. 6. 2016
Jaroslav Hájek

Chmelařstvi, družstvo Žatec

KLIMATICKÉ PODMÍNKY – ČERVEN

Teplota & srážky	2016	2015	30letý průměr
Průměrná teplota (°C)	18,1	16,1	16,7
Množství srážek (mm)	91,0	85,4	56,0
Celkem srážek (mm) od 1. 1.	197,4	203,6	204,0
Max. teplota (°C)	32,4 (24. 6.)	32,1 (6. 6.)	
Min. teplota (°C)	8,1 (7. 6.)	5,7 (25. 6.)	
Max. srážky (mm)	20,2 (25. 6.)	23,6 (14. 6.)	
Počet suchých dnů	13	16	

Letošní červen byl ve vztahu k dlouhodobému normálu výrazně teplejší (+ 1,4°C) a i z hlediska srážek nadprůměrný (160 % dlouhodobého normálu). Teplotně byly průměrné teploty vyrovnané, bez větších výkyvů, až na období 23.6. – 25.6., kdy maximální teploty dosáhly hodnot přes 30°C. Toto období vysokých teplot bylo ukončeno prudkými dešti, kdy napršelo v průběhu 24 hodin 30 mm srážek.

Velice důležité pro další vývoj chmele byly srážky, které byly poměrně rovnoměrně rozděleny v průběhu celého měsíce. V první dekádě spadlo 19,2 mm srážek, ve druhé 37,2 mm a v třetí pak 34,6 mm.

HODNOCENÍ STAVU VEGETACE

Vcelku příznivé klimatické podmínky v červnu udržely stav chmelnic na dobré úrovni. Většina chmelnic, respektive chmele dosáhla ke konci měsíce června výšky konstrukce a na některých, zvláště mladších porostech je chmel výrazně přes konstrukci chmelnice. Situace je v letošním roce z tohoto pohledu podobná stavu, který byl i v loňském roce. Doufejme, že vývoj počasí bude v dalším období pro

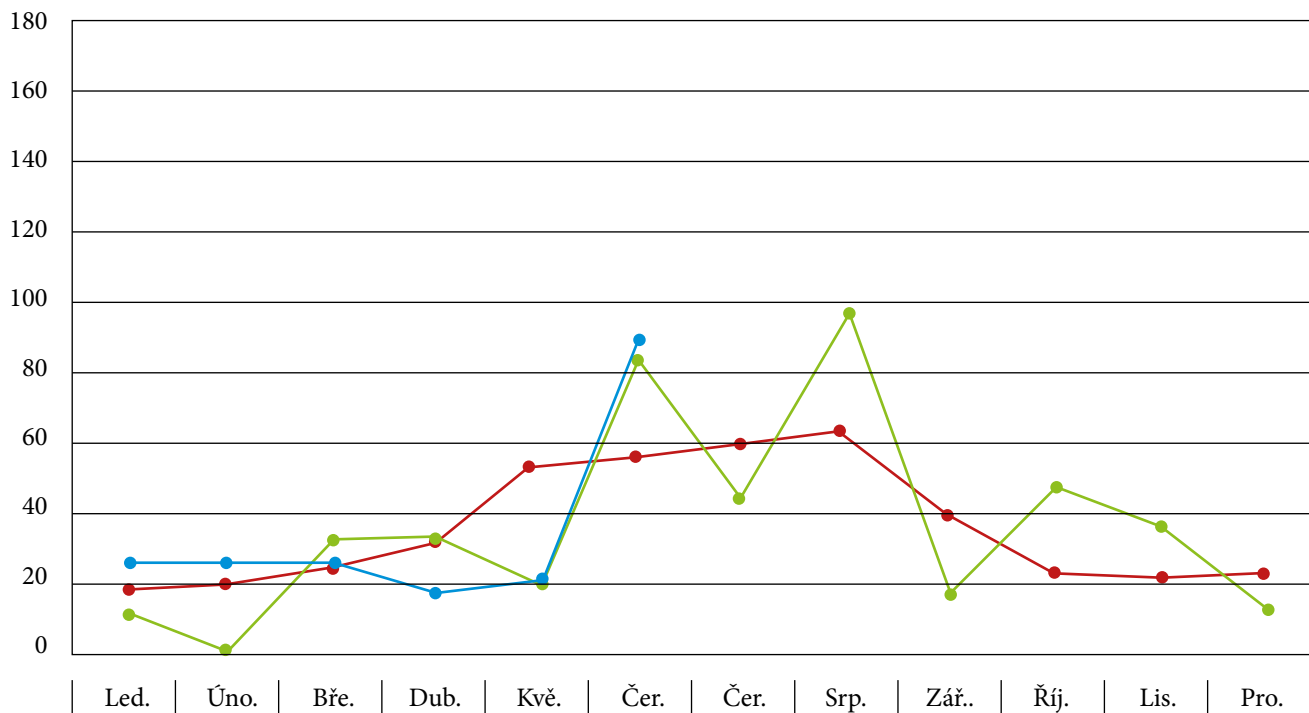
chmel příznivější, než tomu bylo v roce loňském. Dlouhivý růst na většině chmelnic nadále probíhá. Kvetení chmele nebylo v podstatě zaznamenáno.

HODNOCENÍ ZDRAVOTNÍHO STAVU CHMELE

Vývoj počasí v průběhu měsíce června (vyšší úhrny a četnost srážek) byl příznivý pro rozvoj perenospor chmelové. Bylo doporučeno dodržet sled postřiků proti této chorobě přípravky Ortiva, Bellis nebo Revus. V případě zjištění peronospor ve chmelnici byla doporučena aplikace přípravku Curzate K. Výskyt mšice chmelové byl podmíněn ukončením přeletu šesté generace. Tam kde bylo dosaženo nebo

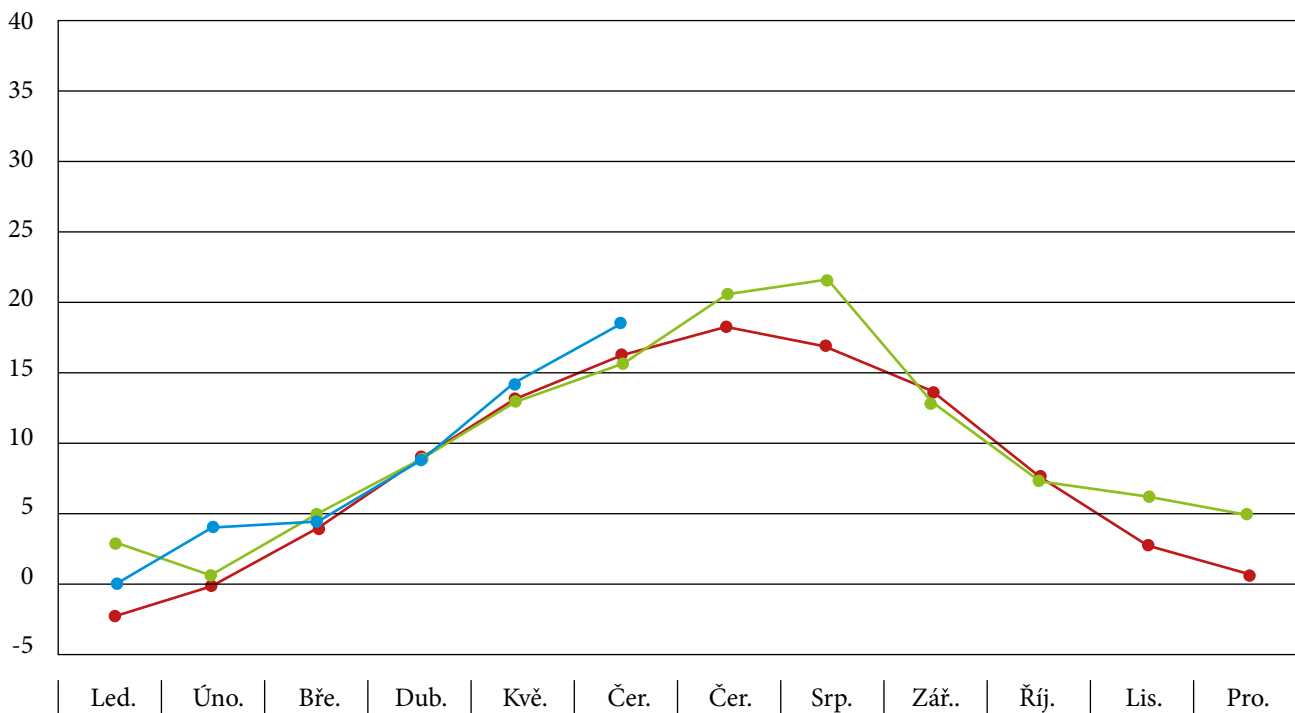
překročeno kritické číslo (50 bezkřídлых nymf na list) bylo doporučeno provést postřik přípravky Teppeki, Confidor 2000D, případně Plenum. U svlušky chmelové byl v letošním roce zaznamenán relativně silný výskyt, který vyžadoval aplikaci přípravků Nissorun 10 WP, Ortus 5 SC nebo Vertimec 1,8 EC.

mm



- DLOUHODOBÝ PRŮMĚR
- SRÁŽKY 2016
- SRÁŽKY 2015

°C



- DLOUHODOBÝ PRŮMĚR
- TEPLOTA 2016
- TEPLOTA 2015



První nasazení na květ



Chmelnice na konci června



Rostlina chmele koncem června



Rostliny chmele přesahující výšku konstrukce

V Žatci 1. 7. 2016
Jaroslav Hájek

Chmelařstvi, družstvo Žatec

VEGETAČNÍ ZPRÁVA

za měsíc červenec 2016 (Žatecko)



KLIMATICKÉ PODMÍNKY – ČERVENEC

Teplota & srážky	2016	2015	30letý průměr
Průměrná teplota (°C)	20,7	20,5	18,0
Množství srážek (mm)	66,4	47,2	59,0
Celkem srážek (mm) od 1. 1.	263,8	250,8	263,0
Max. teplota (°C)	33,1 (11. 7.)	36,4 (22. 7.)	
Min. teplota (°C)	7,7 (4. 7.)	5,8 (11. 7.)	
Max. srážky (mm)	14,4 (27. 7.)	16,4 (5. 7.)	
Počet suchých dnů	11	17	

Letošní červenec byl pro vývoj chmele z hlediska klimatických podmínek poměrně příznivý. Teplotně byl letošní červenec v průměru o + 2,7 °C nad dlouhodobým teplotním normálem. Pouze třikrát překročila maximální denní teplota přes 30°C, takže se neopakovala nepříznivá situace z loňského roku. Srážkově byl měsíc

červenec přibližně na úrovni dlouhodobého normálu. Většina srážek byla bouřkového charakteru, takže se množství srážek dle jednotlivých lokalit lišilo.

HODNOCENÍ STAVU VEGETACE

Stav chmele koncem letošního června jsme hodnotili z hlediska vytvořeného habitu jako velice dobrý. Tento trend přetrval i v měsíci červenci. Chmel dosáhl prakticky na všech chmelnicích výšku konstrukce. Dlouhivý růst probíhal na většině chmelnic až do

poloviny července, kdy začal chmel kvést. V průběhu třetí dekády, pravděpodobně vlivem dostatečných srážek, začal chmel hlávkovat. Celkově hodnotíme stav chmele jako dobrý.

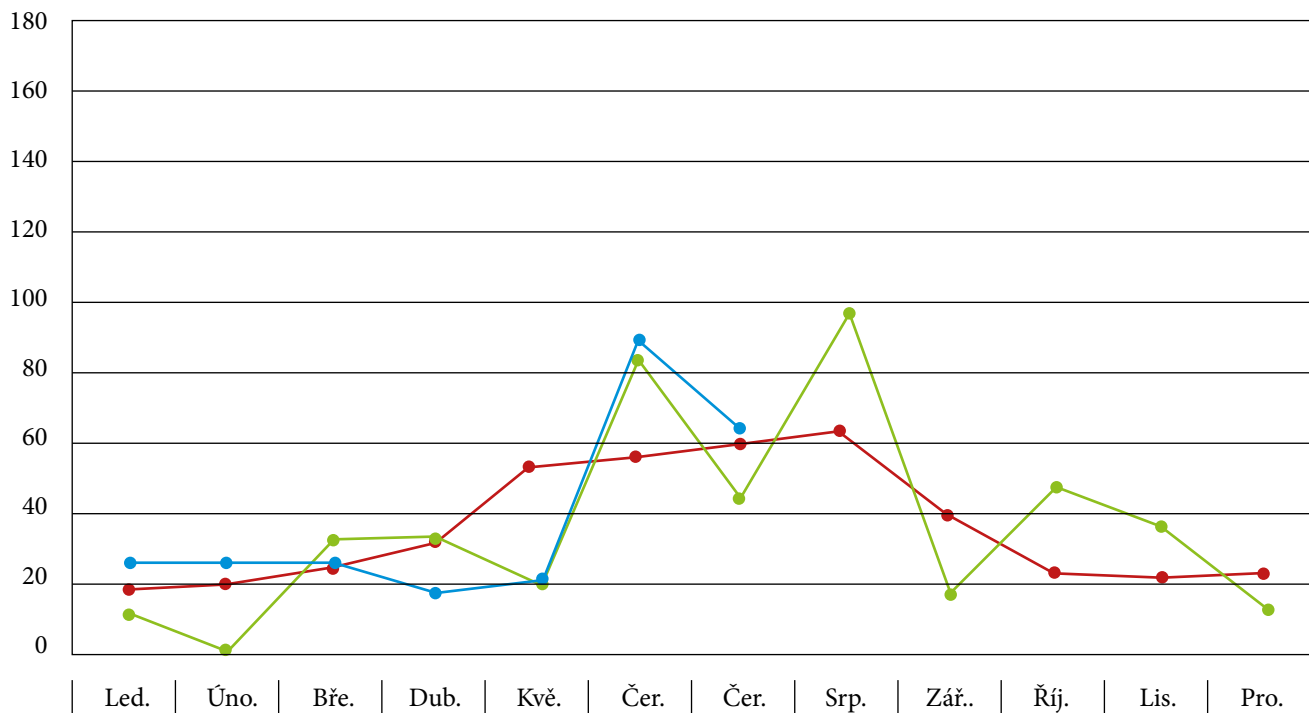
HODNOCENÍ ZDRAVOTNÍHO STAVU CHMELE

Z pohledu krátkodobé prognózy perenospory chmelové byly splněny podmínky pro ošetření proti této chorobě. Pro čtvrtý, eventuálně další postřik byly doporučeny přípravky dle Metodiky ochrany chmele pro rok 2016 a na chmelnicích, kde byl letos zaznamenán silnější výskyt perenospory pak bylo doporučeno aplikovat fungicid Curzate K.

V období od 24. 6. do 3. 7. 2016 byl ukončen přelet mšice chmelové ze zimních hostitelských rostlin na chmel. Použitím přípravku Movento 150 OD byl tento škůdce zlikvidován. I když průběh počasí příliš

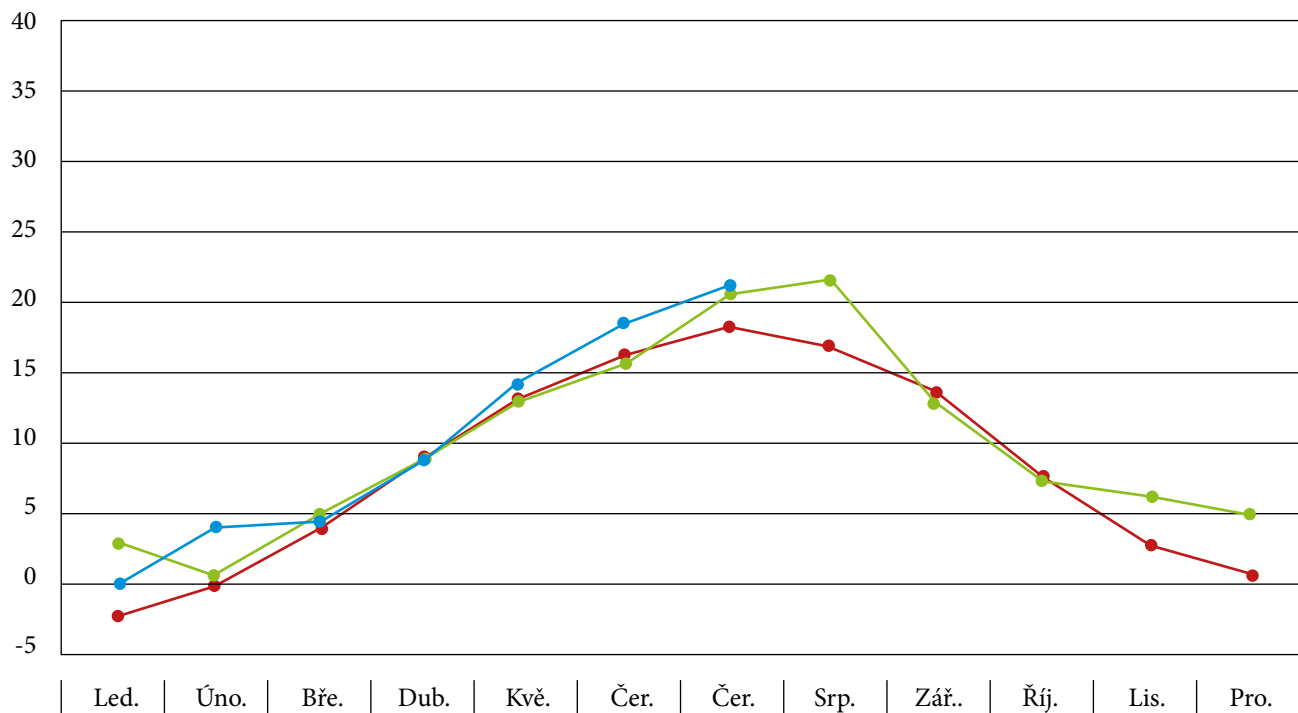
nepřál vývoji svilušky chmelové, doporučujeme její pečlivé sledování a tam kdy nebyl aplikován přípravek Movento 150 OD, mít připraveny přípravky Ortus 5 SC, Vertimec 1,8 EC nebo Kanemite 15 SC. Přípravek Acramite 480 SC doporučujeme podle potřeby aplikovat až první dekáde srpna.

mm



- DLOUHODOBÝ PRŮMĚR
- SRÁŽKY 2016
- SRÁŽKY 2015

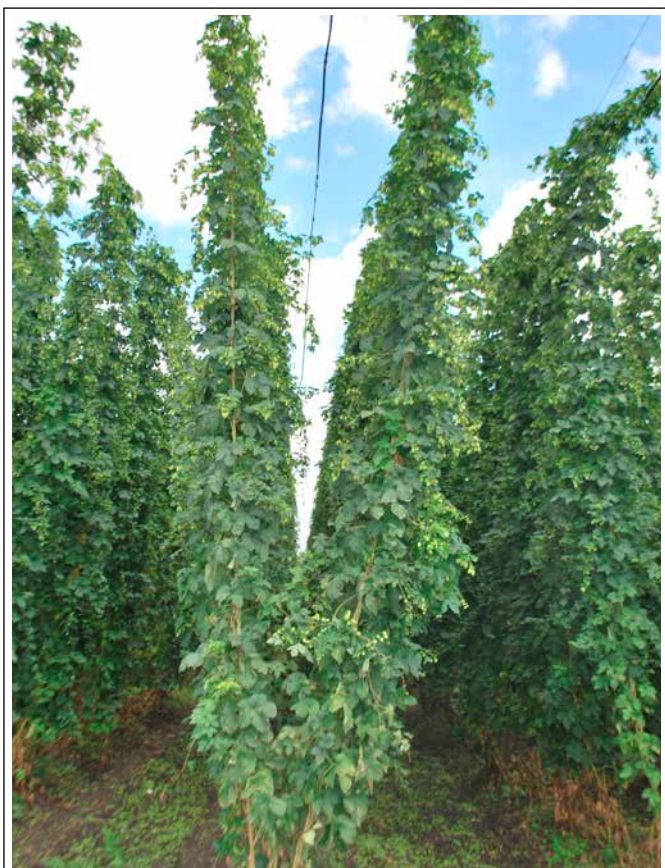
°C



- DLOUHODOBÝ PRŮMĚR
- TEPLOTA 2016
- TEPLOTA 2015



Chmelnice na konci července



Chmelová rostlina na konci července



Tvorba hlávek na konci července

V Žatci 1. 8. 2016
Jaroslav Hájek

Chmelařství, družstvo Žatec

KLIMATICKÉ PODMÍNKY – SRPEN

Teplota & srážky	2016	2015	30letý průměr
Průměrná teplota (°C)	18,0	21,4	17,4
Množství srážek (mm)	36,6	96,0	62,0
Celkem srážek (mm) od 1. 1.	300,4	346,8	325,0
Max. teplota (°C)	33,6 (28. 8.)	37,4 (7. 8.)	
Min. teplota (°C)	5,2 (11. 8.)	7,8 (23. 8.)	
Max. srážky (mm)	18,8 (5. 8.)	33,0 (17. 8.)	
Počet suchých dnů	22	23	

Srážky spadly v letošním srpnu prakticky v první dekádě měsíce. Tyto srážky však způsobily pěstitelům chmele více starostí, jak radosti. Teplotně byla výraznější druhá polovina měsíce. Celkově však byla

průměrná měsíční teplota přibližně ne úrovni normálu a výrazně nižší než průměrná měsíční teplota v srpnu loňského roku, a to o 3,4°C.

HODNOCENÍ STAVU VEGETACE

Klimatické podmínky v měsíci srpnu, hlavně srážky v první dekádě měsíce způsobily velké starosti pěstitelům z hlediska udržení dobrého zdravotního stavu proti peronospoře chmelové. Největší problémy byly u enormně narostlých chmelnic s velkým habitem. Jednalo se především o mladé porosty chmele do věku pěti let. Díky dostatečné

zásobě vody a příznivých teplot chmel poměrně dobře vyhlávkoval a tvorba alfa hořkých látek byla na uspokojující úrovni. Můžeme konstatovat, že letošní sklizeň bude co do výnosu chmele z hektaru, tak i do obsahu alfa hořkých látek nad dlouhodobým průměrem.

HODNOCENÍ ZDRAVOTNÍHO STAVU CHMELE

Zdravotní stav chmele se nepodařilo pěstitelům v některých lokalitách udržet až do konce sklizně na takové úrovni, na jakou jsme dlouhodobě zvyklí a to vlivem perenospor chmelové.

DALŠÍ INFORMACE

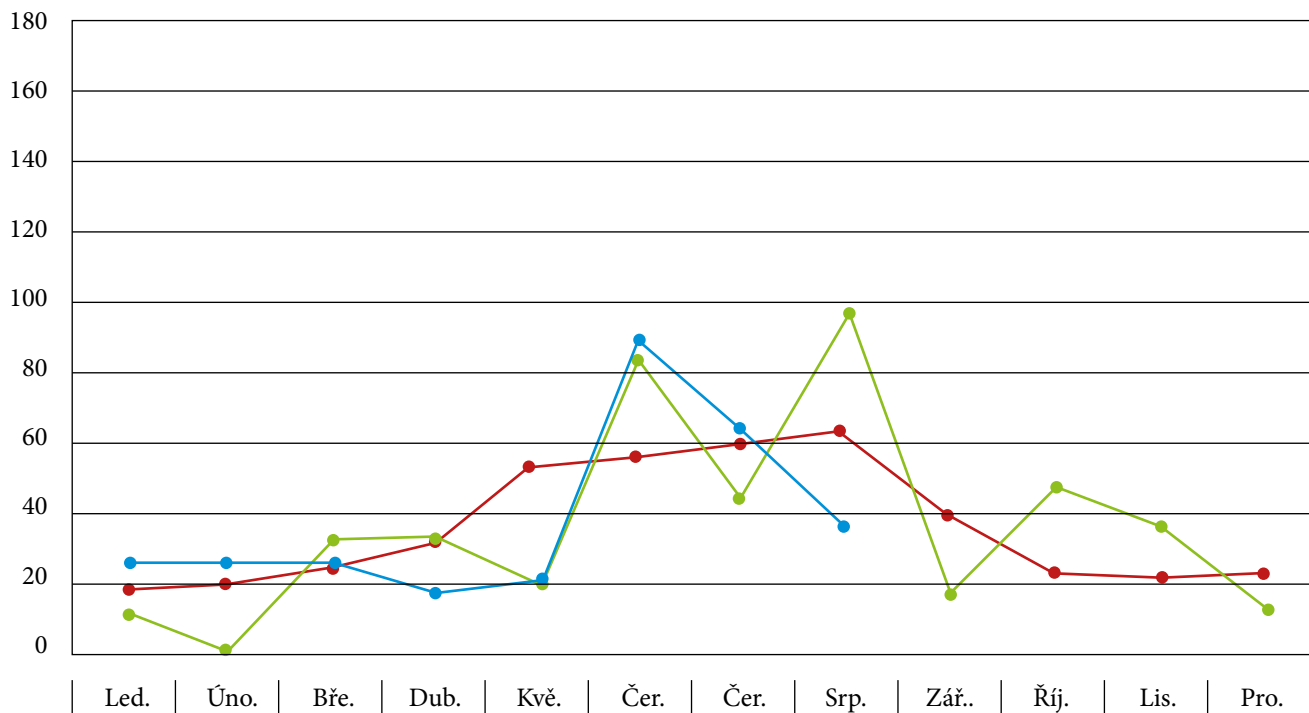
Ústřední kontrolní a zkušební ústav v Žatci upřesnil sklizňové plochy chmelnic ke sklizni v roce 2016. Plocha chmelnic oproti loňsku vzrostla o 153 hektarů na současných 4 775 hektarů, což je o 3,33 procent více (Loňská výměra chmelnic činila 4 622 hektarů). Více v příložené tabulce.

Plocha chmelnic v České republice 2016, k 20. 8.

Odrůda	Žatecko	Z toho výsaz	Úštěcko	Z toho výsaz	Tršicko	Z toho výsaz	Česká Republika	Z toho výsaz
Žatecký p.č.	3 301	237	445	31	444	33	4 190	301
Agnus	36	3	3	0	0	0	39	3
Bohemie	1	0	0	0	1	0	2	0
Bor	0	0	0	0	0	0	0	0
Cascade	1	0	0	0	0	0	1	0
Hallertau	1	0	0	0	0	0	1	0
Harmonie	5	0	0	0	0	0	5	0
Kazbek	14	2	2	0	5	0	21	2
Perle	1	0	0	0	0	0	1	0
Premiant	100	2	36	0	39	0	175	2
Rubin	1	0	0	0	0	0	1	0
Saaz Late	39	7	0	0	2	0	41	7
Saaz Special	20	0	0	0	0	0	20	0
Sládek	161	20	27	6	79	7	267	33
Vital	2	0	0	0	0	0	2	0
Ostatní	9	0	0	0	0	0	9	0
Celkem	3 692	271	513	37	570	40	4 775	348

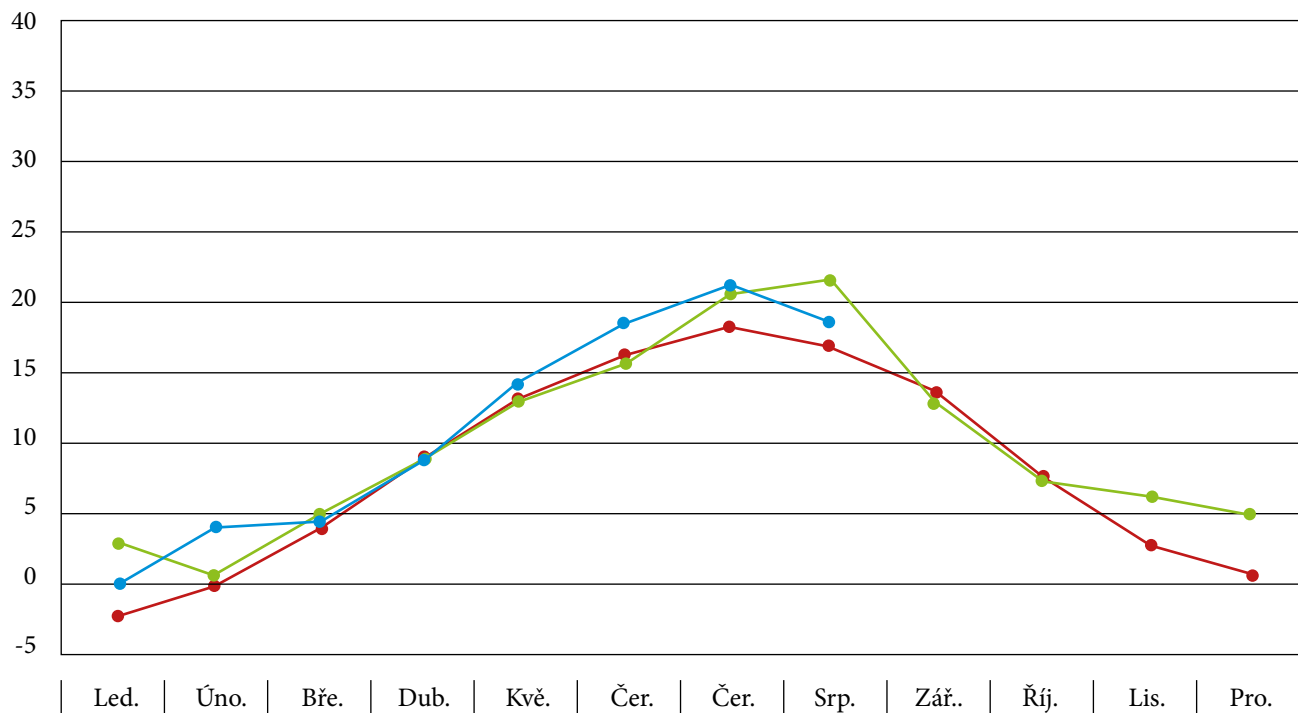
ÚKZÚZ Žatec

mm



- DLOUHODOBÝ PRŮMĚR
- SRÁŽKY 2016
- SRÁŽKY 2015

°C



- DLOUHODOBÝ PRŮMĚR
- TEPLOTA 2016
- TEPLOTA 2015



Chmelnice na konci srpna

V Žatci 4. 9. 2016
Jaroslav Hájek

Chmelařství, družstvo Žatec