

Vegetační zpráva

za první čtvrtletí 2017 a duben 2017 (Žatecko)



1. Základní klimatické údaje za I. Q 2017:

dlouhodobý průměr teploty vzduchu a úhrnu srážek za období 1981 až 2010 na stanici Žatec

Průměrná teplota (°C)	2016	2017	30letý průměr	Rozdíl 16-17
Leden	-0,2	-4,7	-0,7	-4,5
Únor	3,8	1,6	0,4	-2,2
Březen	4,5	7,0	4,3	2,5
Suma I. Q	8,1	3,9	4,0	-4,2

Celkové srážky (mm)	2016	2017	30letý průměr	Rozdíl 16-17
Leden	23,8	8,0	21,5	-15,8
Únor	23,4	15,2	20,0	-8,2
Březen	23,8	29,2	25,9	5,4
Suma I. Q	71,0	52,4	67,4	-18,6

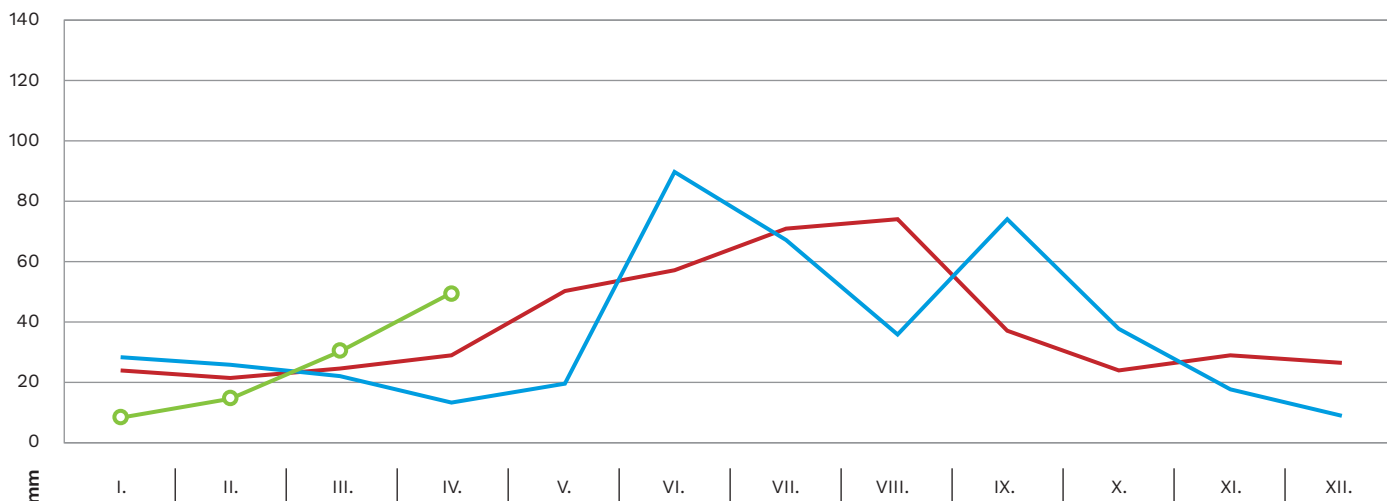
Charakter počasí v období prvního čtvrtletí roku 2017 se vyznačoval velkými rozdíly průměrných měsíčních teplot jednotlivých měsíců, jak proti roku 2016, tak i oproti dlouhodobému normálu. Nejmarkantnější byly rozdíly teplot v lednu, kdy průměrná měsíční teplota letošního roku byla o 4,5°C nižší než v roce minulém a o 4,0°C nižší než dlouhodobý normál. Naproti tomu byl březnový průměr teplot vyšší oproti loňskému roku o 2,5°C a oproti dlouhodobému normálu o 2,7°C. Tato teplotní rozkolísanost však neovlivnila negativně stav vegetace chmele.

Srážkově pak bylo první čtvrtletí roku 2017 velice slabé. Suma srážek za první čtvrtletí letošního roku byla o 18,6 mm nižší než v loňském roce a o 15 mm nižší, než je dlouhodobý normál. Srážkově nejslabší byl měsíc leden, kdy spadlo pouze 8 mm srážek.

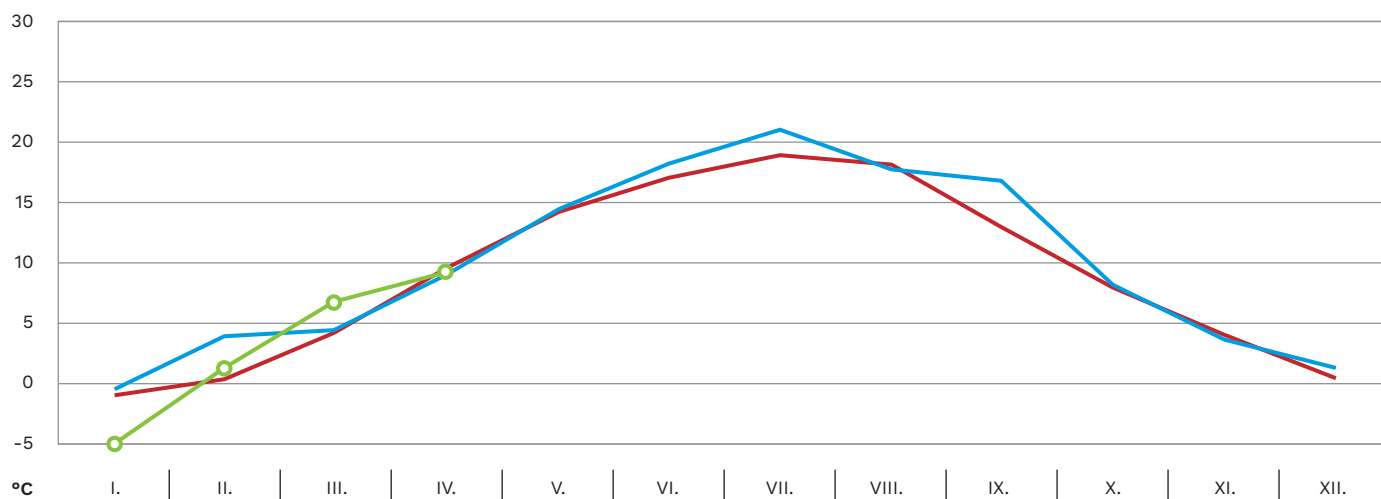
I letos umožnil charakter počasí (především vysoké teploty v březnu) nástup do polních prací v normálních termínech. Jarní práce ve chmelnicích započaly již v poslední dekádě měsíce března, kdy probíhalo především vláčení chmelnic. Koncem měsíce března započali pěstitelé chmele s řezem chmele u hybridních odrůd.

2. Klimatické podmínky – duben 2017:

Teplota & srážky v dubnu	2016	2017	30letý průměr
Průměrná teplota (°C)	8,4	8,4	9,1
Množství srážek (mm)	14,8	46,4	30,7
Celkem srážek (mm) od 1. 1.	85,8	98,8	98,1
Max. teplota (°C)	24,2 (5. 4.)	23,6 (10. 4.)	
Min. teplota (°C)	-3,7 (2. 4.)	-3,5 (21. 4.)	
Max. srážky (mm)	5,8 (28. 4.)	12,8 (4. 4.)	
Počet suchých dnů	23	15	



● Srážky 2017 ● Srážky 2016 ● Dlouhodobý průměr



● Teplota 2017 ● Teplota 2016 ● Dlouhodobý průměr

I když se měsíc duben teplotně pohyboval pod úroveň dlouhodobého normálu, dosáhl prakticky stejné průměrné měsíční teploty jako duben 2016. Podobně jako loni byla první polovina dubna teplejší, naopak od 16. 4. 2017 se průměrné denní teploty výrazně snížily. Například 19. 4. 2017 byla průměrná denní teplota pouze 2,7°C, přičemž nejvyšší denní teplota dosáhla hodnoty 5,6°C a nejnižší pak byla pod bodem mrazu, a to na úrovni -1,4°C. Podmínky se tak pro práci ve chmelnicích zhoršily, zvláště pak pro zavěšování chmelovodičů. Problémy činilo i větrné počasí, kdy manipulace s chmelovodiči byla náročnější. Přesto práce postupovaly velice dobře. Z hlediska množství srážek je letošní duben na srážky bohatší než loňský rok a i z hlediska dlouhodobého průměru dosáhl vyšších hodnot. Malé přerušení prací, speciálně řezu chmele, způsobily srážky v první dekádě měsíce, kdy ve dnech 3. 4. – 4. 4. 2017 napršelo 22,4 mm.

3. Hodnocení stavu jarních prací a vegetace:

Jarní práce ve chmelnicích probíhají v obvyklých termínech. Vzhledem k chladnému počasí chmel prakticky neroste a proto nebyly zahájeny práce na úseku ochrany chmele. Je velice pravděpodobné, že hlavní jarní operace – zavádění chmele, začne u odrůdy Žatecký poloraný červeňák až po 10. květnu 2017.

4. Fotodokumentace



Rašící rostliny chmele



Rašící rostliny chmele (pohled shora)



Chmelnice k 30. 4. 2017



Rostlina odrůdy PREMIANT (řez na podzim 2016)

V Žatci dne 2. 5. 2017 zpracoval: Ing. Jaroslav Hájek

Vegetační zpráva

za květen 2017 (Žatecko)



1. Klimatické podmínky – květen 2017:

Teplota & srážky	2016	2017	30letý průměr
Průměrná teplota (°C)	14,3	14,4	14,2
Množství srážek (mm)	20,6	21,0	52,0
Celkem srážek od 1. 1. (mm)	106,4	119,8	150,1
Max. teplota (°C)	29,2 (22. 5.)	32,3 (29. 5.)	
Min. teplota (°C)	0,8 (2. 5., 3. 5.)	-2,1 (10. 5.)	
Max. srážky (mm)	4,8 (24. 5., 31. 5.)	5,8 (13. 5.)	
Počet suchých dnů	23	23	

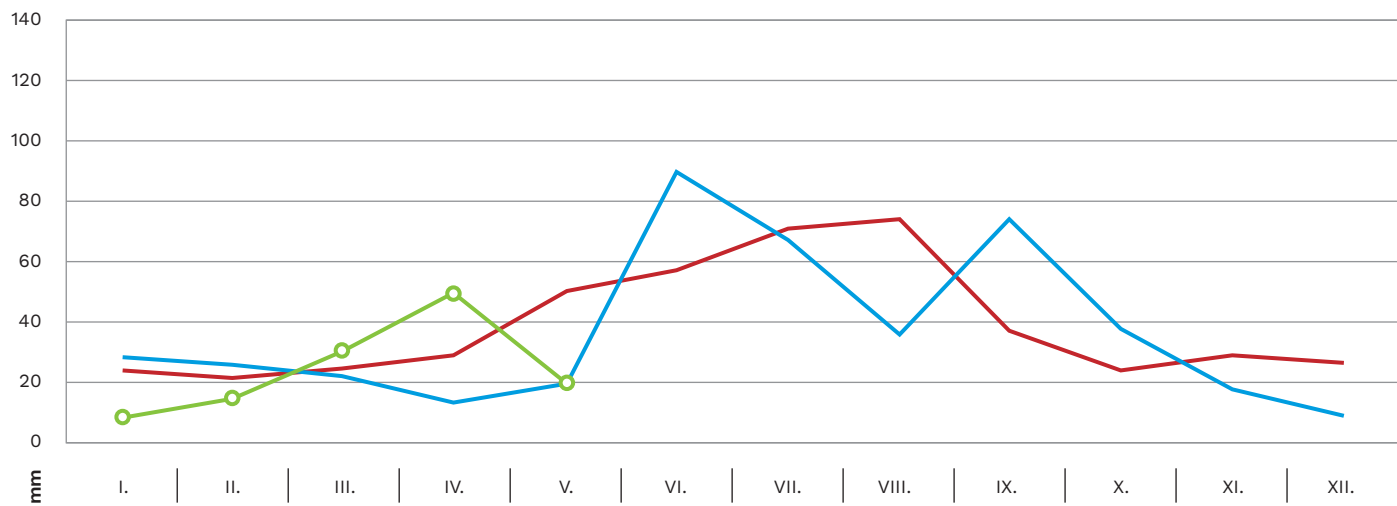
První polovina letošního května byla poměrně chladná. Zvláště noční teploty byly v tomto období velice nízké (v termínu 9.5. až 11.5. se pohybovaly dokonce pod bodem mrazu). Oteplovat se začalo až ve druhé polovině měsíce, kdy v posledních třech dnech měsíce, se pohybovaly teploty okolo 30 °C. Právě tyto vysoké denní teploty způsobily dne 30.5.2017 krupobití v Ústěcké oblasti, konkrétně byly zasaženy ZD Liběšice, Chmel Polepská blata, Agro Hoštka, Macek Miloslav a Drahoty Stanislav. První odhady mluví o poškození cca 60ha na úrovni 80% - 100%. Srážkově byl měsíc květen silně podprůměrný, napršelo pouze 21 mm, což je 40% dlouhodobého normálu. Pro vegetaci, hlavně polních plodin, se jedná o velice negativní jev.

2. Hodnocení stavu vegetace:

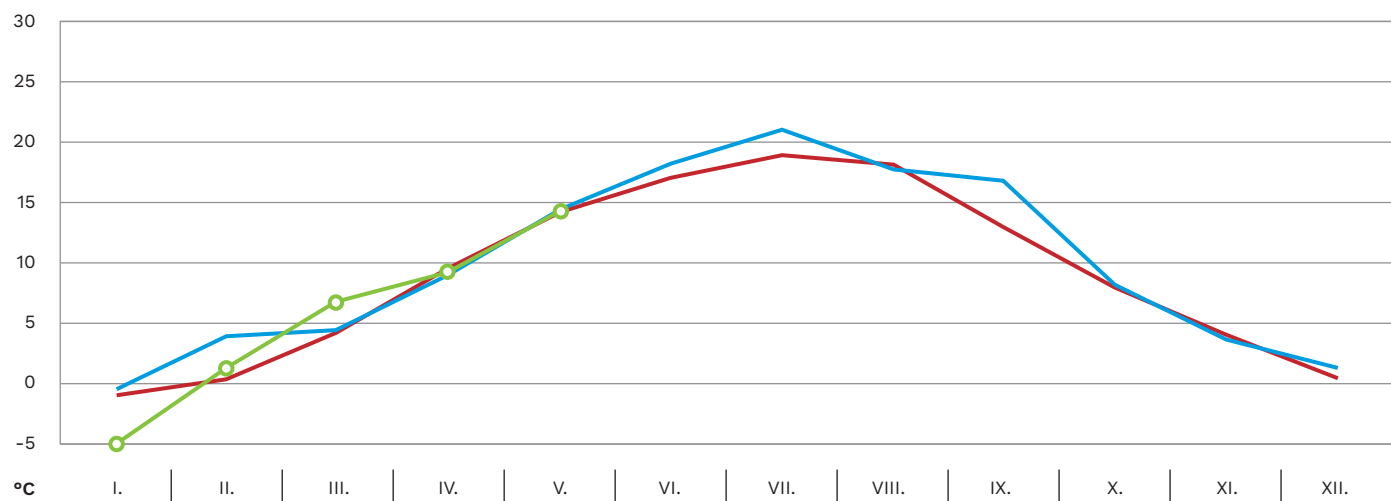
Chladné počasí koncem měsíce dubna a začátkem května oddálilo termín zavádění chmele. Zavádět se započalo prakticky až v polovině května. Tento charakter počasí měl za následek také setření rozdílu v termínech řezu chmele a ten v podstatě vzházel naráz. Bylo nutno překládat termíny nástupu brigád na zavádění. Růst chmele se vlivem oteplení v druhé polovině měsíce zrychlil a byly problémy se zajištěním dostatečného počtu brigádníků pro zavádění chmele. Zavádění chmele proto proběhlo v pozdějším termínu než obvykle, ale je předpoklad ukončení této operace do konce května.

3. Hodnocení zdravotního stavu chmele:

Chemická ochrana chmele se soustředila v tomto období na eliminaci peronospor chmelové. Bylo provedeno ošetření přípravkem Aliette 80 WG. Na chmelnicích se silnějším výskytem klasovitých výhonů bylo provedeno ošetření přípravkem Curzate K. První okřídlení jedinci mšice chmelové byli zaznamenáni v průběhu druhé dekády měsíce května. Intenzita výskytu v některých lokalitách vyžadovala ošetření proti tomuto škůdci. Většinou byl aplikován přípravek Teppeki. Teplé a suché počasí přeje množení svilušky chmelové. Pěstitelům bylo doporučeno provést důsledný monitoring výskytu svilušky chmelové a tam, kde to bude nutné, provést ošetření akaricidem Nissorun 10 WP nebo Ortus 5 SC.



● Srážky 2017 ● Srážky 2016 ● Dlouhodobý průměr



● Teplota 2017 ● Teplota 2016 ● Dlouhodobý průměr

4. Fotodokumentace



Celkový pohled na chmelnici 1. 6. 2017



Pohled na řad chmele



Řad chmele po přiorání



Přihnojení chmele před přiorávkou

V Žatci dne 1. 6. 2017 zpracoval: Ing. Jaroslav Hájek

Vegetační zpráva

za červen 2017 (Žatecko)



1. Klimatické podmínky – červen 2017:

Teplota & srážky	2016	2017	30letý průměr
Průměrná teplota (°C)	18,1	18,9	17,0
Množství srážek (mm)	91,0	59,4	59,1
Celkem srážek od 1. 1. (mm)	197,4	179,2	209,2
Max. teplota (°C)	32,4 (24. 6.)	34,4 (22. 6.)	
Min. teplota (°C)	8,1 (7. 6.)	7,0 (2. 6.)	
Max. srážky (mm)	20,2 (25. 6.)	27,6 (29. 6.)	
Počet suchých dnů	13	21	

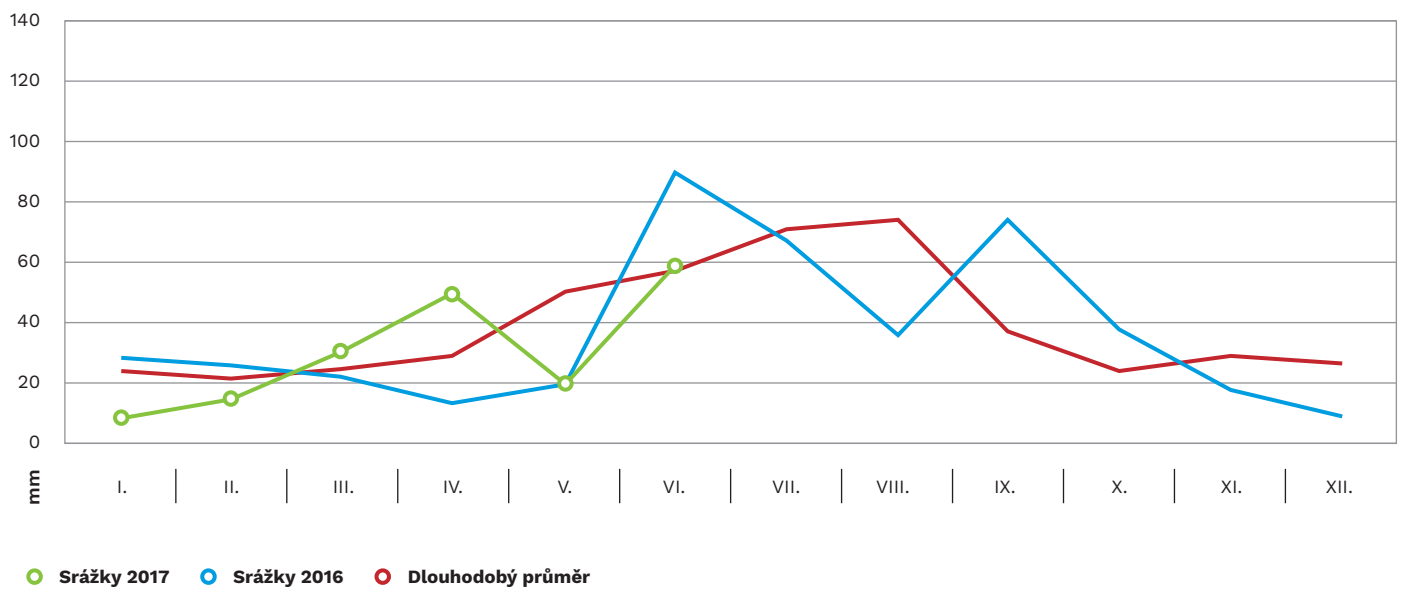
Letošní červen byl ve vztahu k dlouhodobému normálu výrazně teplejší (+ 1,9°C). Maximální teploty se v průběhu celého měsíce pohybovaly nad hranicí 20°C, třikrát pak překročily hranici 30°C. Nejtepleji bylo v období od 19.6. do 26.6.2017. Srážkově patřil letošní červen až do 29.6.2017 k nejchudším v posledních letech. Pěstitelsky významné byly srážky pouze 4.6. a 23.6. 2017 a pak až dne 29.6.2017, kdy spadlo 27,6 mm srážek. Srážky tohoto dne byly bouřkového charakteru a tak v některých částech Ústěcké oblasti spadlo až 53 mm srážek.

2. Hodnocení stavu vegetace:

Zpoždění vegetace v důsledku chladného počasí v dubnu a květnu společně s vysokými teplotami v měsíci červnu způsobily to, že chmel, zvláště u starších porostů nedosáhl výšky konstrukce. Dalším negativem je brzké zakvétání chmele, které se objevilo již kolem 25.6.2017. Tento jev způsobuje zastavení dlouhivého růstu chmele, takže je předpoklad, že na části chmelnic nedosáhne chmel výšky konstrukce ani do sklizně.

3. Hodnocení zdravotního stavu chmele:

Vývoj počasí v průběhu měsíce června nebyl příznivý pro bouřlivý rozvoj peronospory chmelové. Bylo doporučeno dodržet sled postříků proti této chorobě přípravky Ortiva, Bellis nebo Revus. V případě zjištění peronospory ve chmelnici byla doporučena aplikace přípravku Curzate K. Výskyt mšice chmelové byl četnější než v posledních letech. Bylo tedy nutné ošetřit více ploch proti tomuto škůdci. Většinou byl aplikován přípravek Teppeki s velmi dobrým účinkem. U svilušky chmelové byl v letošním roce zaznamenán relativně slabší výskyt, i když teplé a suché počasí dávalo předpoklady k namnožení tohoto škůdce. Na plochách, které vyžadovaly ošetření proti svilušce byl aplikován přípravek Nissorun 10WP.



4. Fotodokumentace



Celkový pohled na chmelnici 30. 6. 2017



Řad chmele koncem června



Nasazení prvních květů



Nasazení prvních květů

V Žatci dne 30. 6. 2017 zpracoval: Ing. Jaroslav Hájek

Vegetační zpráva

za červenec 2017 (Žatecko)



1. Klimatické podmínky – červenec 2017:

Teplota & srážky	2016	2017	30letý průměr
Průměrná teplota (°C)	20,7	19,7	19,0
Množství srážek (mm)	66,4	72,0*	69,4
Celkem srážek od 1. 1. (mm)	263,8	251,2	278,6
Max. teplota (°C)	33,1 (11. 7.)	33,7 (30. 7.)	
Min. teplota (°C)	7,7 (4. 7.)	7,9 (14. 7.)	
Max. srážky (mm)	14,4 (27. 7.)	24,4 (24. 7.)	
Počet suchých dnů	11	15	

* Údaj ze stanice Staňkovice (porucha na stanici Žatec)

Letošní červenec byl pro vývoj chmele z hlediska klimatických podmínek příznivější než červen, zvláště pokud se týká průměrných teplot. Teplotně byl letošní červenec v průměru o +0,7 °C nad dlouhodobým teplotním normálem. Pětkrát překročila maximální denní teplota přes 30°C, z toho dvakrát jen nepatrně. Srážkově měsíc červenec dosáhl dlouhodobého normálu. Většina srážek byla bouřkového charakteru, takže se množství srážek dle jednotlivých lokalit lišilo. Pěstitelsky nejvýznamější byly srážky dne 24. 7. 2017 – 24,4 mm.

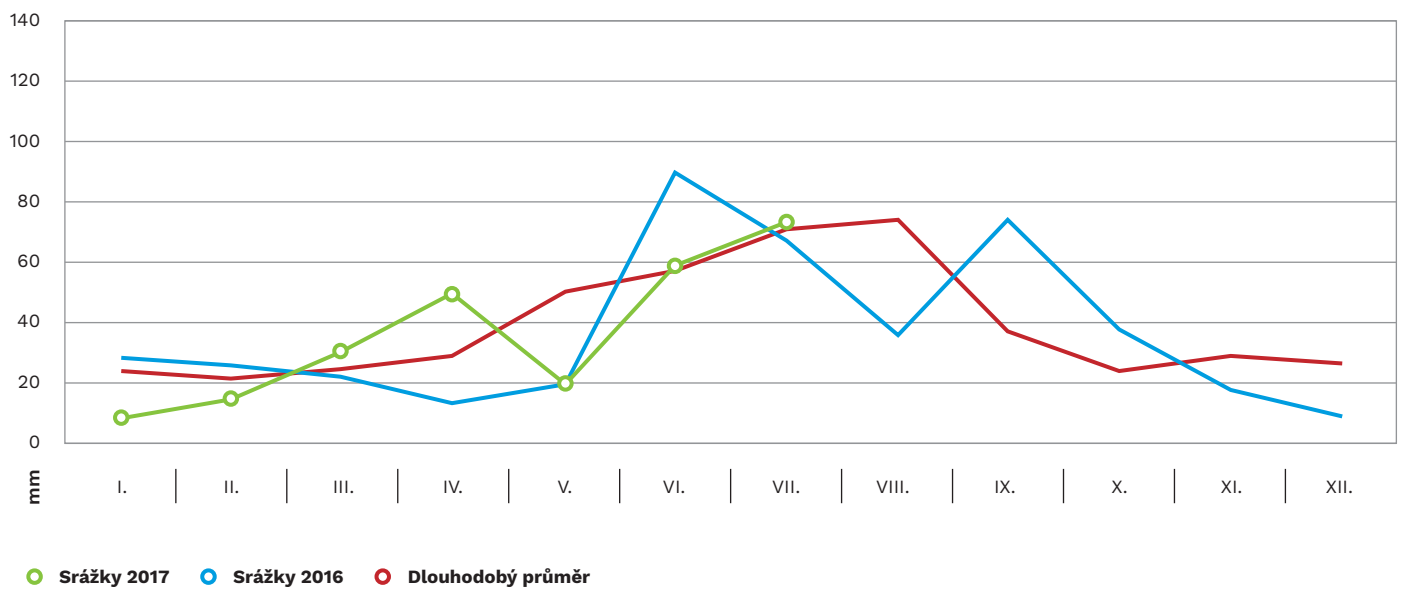
2. Hodnocení stavu vegetace:

Stav chmele koncem letošního června jsme hodnotili z hlediska vytvořeného habitu jako ne moc dobrý. Tento trend přetrvával i v měsíci červenci. Zlepšení habitu zaznamenaly pouze mladé chmelnice. U starších porostů chmel nedosáhl výšku konstrukce. Na těchto plochách chmel v letošním roce dříve hlávkoval a v současné době jsou vidět rozdíly oproti mladým porostům chmele, které stále kvetou nebo jsou ve fázi osýpky. Celkově hodnotíme stav chmele jako průměrný, možná trochu podprůměrný.

3. Hodnocení zdravotního stavu chmele:

Z pohledu krátkodobé prognózy perenospor chmelové byly splněny podmínky pro ošetření proti této chorobě u všech odrůd chmele. Pro čtvrtý postřik, který byl doporučen aplikovat ve třetí dekádě července, byly doporučeny přípravky Revus nebo Orvego. Kvůli nebezpečí perenospor chmelové byly pěstitelé upozorněni, aby plánované páté ošetření bylo provedeno na všech chmelnicích v termínu 6. 8. 2017–15. 8. 2017.

Použitím přípravku Movento 150 OD byl prakticky zlikvidován výskyt mšice chmelové. Vzhledem ke stávajícímu oteplení je nutné sledovat vývoj svilušky chmelové. Doporučujeme její pečlivé sledování a tam kdy nebyl aplikován přípravek Movento 150 OD, mít připraveny přípravky Ortus 5 SC, Vertimec 1,8 EC nebo Kanemite 15 SC. Přípravek Acramite 480 SC doporučujeme podle potřeby aplikovat až první dekádě srpna.



4. Fotodokumentace



Celkový pohled na chmelnici 30. 7. 2017



Pohled do meziřadí chmele koncem července



Detail hlávek – stáří chmelnice 13 let



Detail hlávek (květů) – stáří chmelnice 4 roky

V Žatci dne 1. 8. 2017 zpracoval: Ing. Jaroslav Hájek

Vegetační zpráva

za srpen 2017 (Žatecko)



1. Klimatické podmínky – srpen 2017:

Teplota & srážky	2016	2017	30letý průměr
Průměrná teplota (°C)	18,0	19,1	18,3
Množství srážek (mm)	36,6	85,5	70,8
Celkem srážek od 1. 1. (mm)	300,4	337,0	349,4
Max. teplota (°C)	33,6 (28. 8.)	34,8 (1. 8.)	
Min. teplota (°C)	5,2 (11. 8.)	5,2 (23. 8.)	
Max. srážky (mm)	18,8 (5. 8.)	20,8 (9. 8.)	
Počet suchých dnů	22	20	

Srážky spadly v letošním srpnu prakticky kolem svátku sv. Vavřince, tj. 10. srpna. Tyto srážky přišly po déle trvajícím suchu a tak daly pěstitelům chmele naději na zlepšení situace ve chmelu. Teplotně byl srpen výrazně vyšší než dlouhodobý normál i než průměr minulého roku.

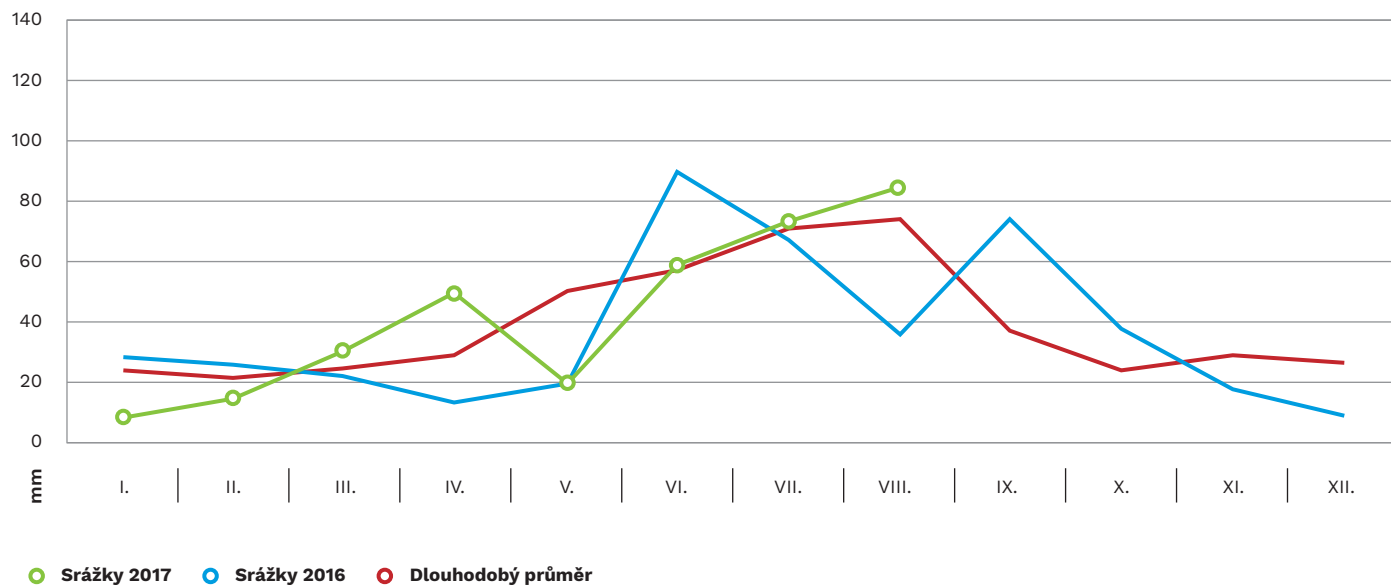
2. Hodnocení stavu vegetace:

Klimatické podmínky v měsíci srpnu, hlavně srážky v první dekádě měsíce zlepšily stav ve chmelnicích a to především u mladých porostů chmelnic osázených Žateckým poloraným červeňákem a hlavně se pak zlepšily porosty osázené hybridními odrůdami (Premiant, Sládek, Kazbek atd.). Staré chmelnice pak zůstaly vzrůstem na úrovni konce července a nedosáhly tak výšky konstrukce. Sklizeň započala u jednotlivých pěstitelů v poměrně širokém časovém horizontu a to od 15.8.2017 do 25.8.2017. Očekáváme průměrnou až mírně podprůměrnou sklizeň. První laboratorní výsledky tvorby alfa kyselin potvrdily naše obavy z nižšího obsahu těchto látek v letošní sklizni. Odhadujeme proto podprůměrný obsah alfa hořkých látek, především u Žateckého poloraného červeňáku. U hybridních odrůd nemáme zatím dostatek podkladů pro kvalitní odhad.

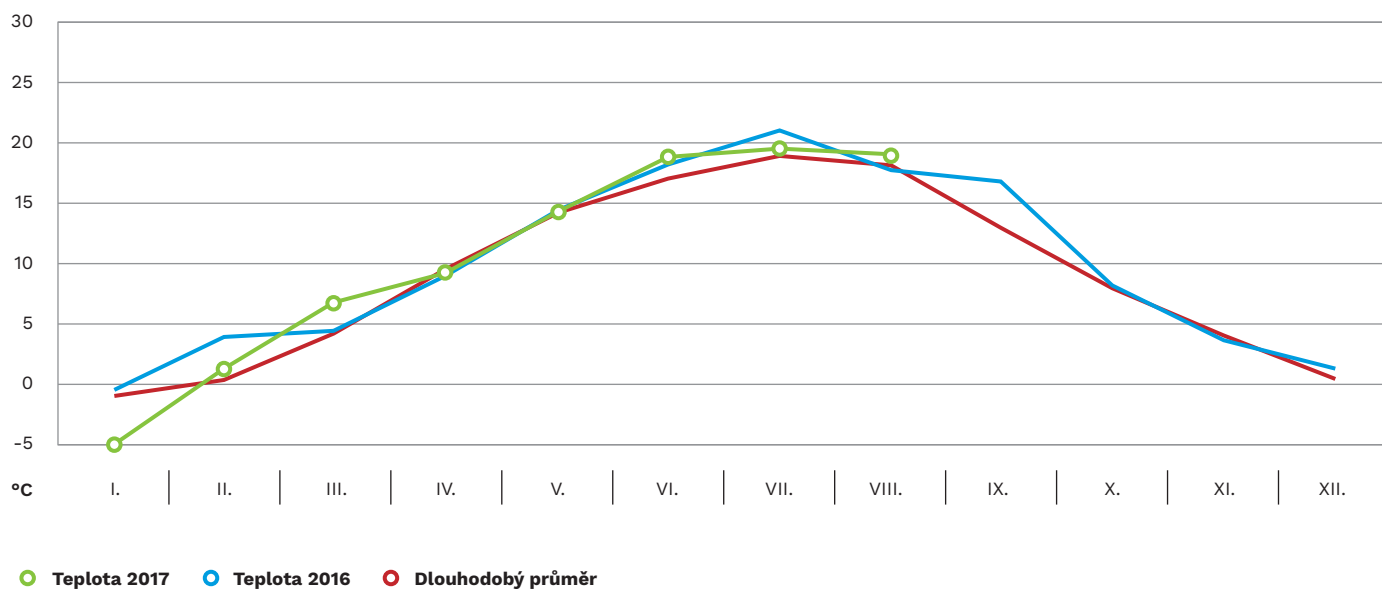
3. Hodnocení zdravotního stavu chmele:

Zdravotní stav chmele je v letošním roce velice dobrý.

Srážky v roce 2017 a 2016 ve srovnání s dlouhodobým průměrem



Teploty v roce 2017 a 2016 ve srovnání s dlouhodobým průměrem



4. Další informace:

Ústřední kontrolní a zkušební ústav v Žatci upřesnil sklizňové plochy chmelnic ke sklizni v roce 2017. Stav k 20. 8. 2017 udává tabulka.

Sklizňová plocha chmele ČR podle odrůd, stav k 20. 8. 2017

Odrůda	Žatecko	Z toho výsaz	Úštěcko	Z toho výsaz	Tršicko	Z toho výsaz	Česká Republika	Z toho výsaz
Žatecký p. č.	3 390	204	459	23	468	31	4 317	258
Agnus	39	4	3	0	0	0	42	4
Bohemie	1	0	0	0	1	0	2	0
Cascade	1	0	0	0	0	0	1	0
Hallertau	1	0	0	0	0	0	1	0
Harmonie	5	0	0	0	0	0	5	0
Kazbek	24	10	5	2	5	0	34	12
Perle	1	0	0	0	0	0	1	0
Premiant	96	0	34	0	35	0	165	0
Rubin	1	0	0	0	0	0	1	0
Saaz Late	42	3	0	0	2	0	44	3
Saaz Special	26	7	0	0	0	0	26	7
Sládek	177	19	29	2	89	11	295	32
Vital	3	0	0	0	0	0	3	0
Ostatní	8	0	0	0	0	0	8	0
Celkem	3 815	247	530	27	600	42	4 945	316

V Žatci dne 4. 9. 2017 zpracoval: Ing. Jaroslav Hájek